



Диагностическая система HINO Diagnostic eXplorer II

Установка и активация

HI NO DX II – ПРЕДПОСЫЛКИ ПОЯВЛЕНИЯ. ПРЕИМУЩЕСТВА ПЕРЕД HI NO DX I.

Низкая скорость работы HI NO DX I при взаимодействии с большим объёмом данных, невозможность расширения функциональных возможностей этого программного обеспечения привели к необходимости разработки новой диагностической системы.

С 2015 года для диагностики автомобилей HI NO вводится в работу система следующего поколения – HI NO Diagnostic eXplorer II (HI NO DX II).

Основные преимущества HI NO DX II:

1. Повышена скорость обработки больших объёмов данных;
2. Диагностическое программное обеспечение объединено в единую систему с порталом HI NO GSPS. Выгрузка и загрузка информации происходит автоматически;
3. Упрощена процедура активации программного обеспечения;
4. Упрощена процедура обновления. Наличие обновленной версии HI NO DX II проверяется автоматически при запуске;
5. Процедуры перепрограммирования электронных блоков управления совмещены с HI NO DX II. Есть возможность самостоятельно загружать с портала файлы перепрограммирования;
6. Заложены возможности для дальнейшего развития диагностической системы.



HINO DX II – СИСТЕМНЫЕ ТРЕБОВАНИЯ

Операционная система:	Microsoft Windows 7
Браузер по умолчанию:	Microsoft Internet Explorer
Порт подключения USB:	Спецификация – не ниже USB 2.0
Разрешение экрана:	1366x768 точек или выше
Тактовая частота процессора:	Не менее 1 ГГц
Ёмкость жёсткого диска:	Не менее 100 ГБ.
Диагностический интерфейс:	DENSO DST-i
Необходимо подключение к Интернету как при установке программного обеспечения, так и при работе с ним	

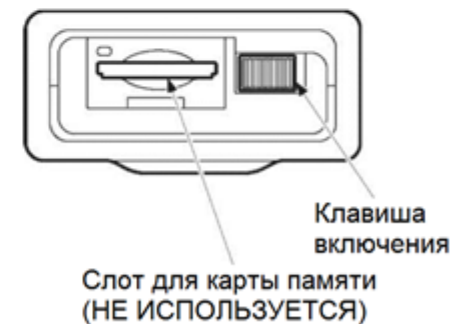
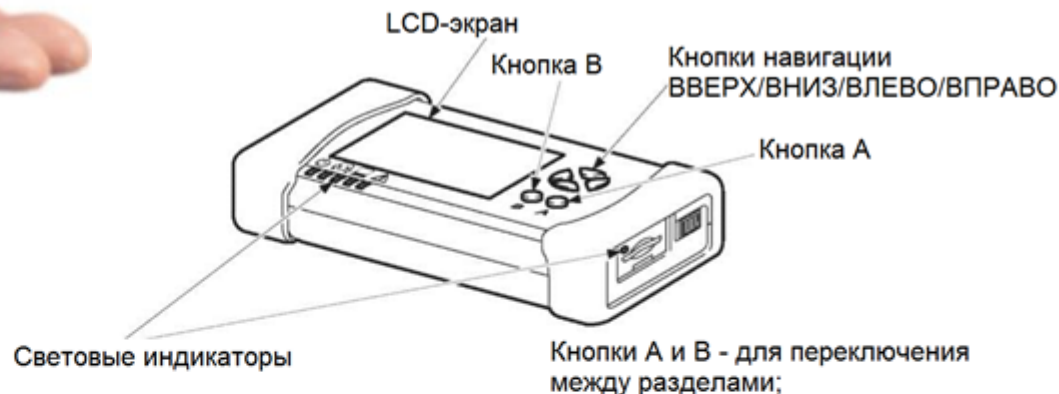
Для чтения pdf-файлов необходимо наличие на компьютере Adobe Reader или аналогичного программного обеспечения.

Также необходимо установить на компьютер программу для печати в pdf-файл – любую из доступных (примеры подобных программ: doPDF, Bullzip Free PDF Printer и т.п.).

ИНТЕРФЕЙС DENSO DST-I – ОСНОВНАЯ ИНФОРМАЦИЯ



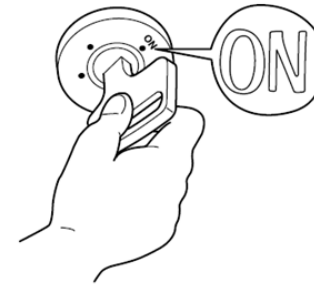
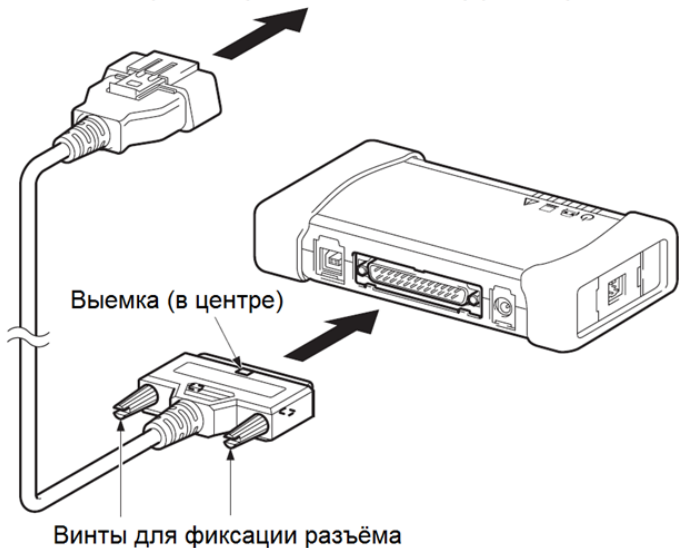
Прибор Denso DST-i может использоваться не только как интерфейс для HINO DX II, но и как самостоятельный диагностический прибор, позволяющий считывать и удалять коды неисправностей.



ИНТЕРФЕЙС DENSO DST-I – ПОДКЛЮЧЕНИЕ

Для непосредственного подключения к электронным системам автомобиля прибор Denso DST-i необходимо присоединить штатным кабелем к диагностическому разъёму (OBD II -16 pin) автомобиля и повернуть ключ в замке зажигания в положение “ON”.

К 16-штырьковому диагностическому разъёму автомобиля

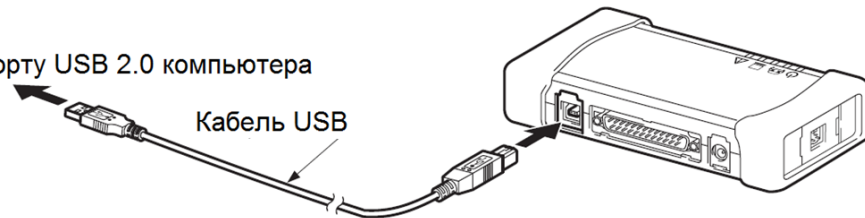


Чтобы использовать Denso DST-i как интерфейс для HINO DX II необходимо:

1. Подключить прибор соответствующим кабелем к USB-разъёму компьютера (**должен быть предварительно установлен драйвер**);
2. Включить прибор клавишей включения;
3. Подключить прибор штатным кабелем к диагностическому разъёму автомобиля и повернуть ключ в замке зажигания в положение “ON”.

К порту USB 2.0 компьютера

Кабель USB



Примечание:

Операции связанные с установкой драйвера (слайды 6 и 7) прибора DST-i и его программированием (слайды 8-12) - следует выполнять только по необходимости!

Если на данном компьютере уже установлен драйвер DST-i - его переустановка не требуется. Определить, установлен ли драйвер, возможно, проверив установленные приложения (Windows > Панель управления/Программы и компоненты): если в списке есть DST-i - драйвер уже установлен.

Начальное программирование DST-i нужно выполнять при вводе в эксплуатацию нового прибора. Также аналогичным образом производится обновление программного обеспечения DST-i.

Если прибор уже запрограммирован для диагностики автомобилей HINO и имеет самую свежую версию программного обеспечения (см. для примера слайд 12) - выполнять операции из этого раздела не требуется.

Номера слайдов указаны в нижнем правом углу страницы.

ИНТЕРФЕЙС DENSO DST-I – УСТАНОВКА ДРАЙВЕРА

Чтобы загрузить драйвер DST-i для последующей установки, необходимо:

- 1) Перейти по адресу: <http://www.ds3.denso.co.jp/dst-i/hino/setup/en/index.html>
- 2) Выбрать **STEP 1**;
- 3) По ссылке «[DST-i Setup Software Installer](#)» нажать правой кнопкой и выбрать «Сохранить как..» - сохранить установочный файл в удобном месте на жестком диске.

DST-i Setup

- Step 1** Download of DST-i Setup Software and installation to PC
- Step 2 Download of DST-i software for Hino Vehicles
- Step 3 Installation of DST-i software for Hino Vehicles to DST-i
- Step 4 Installing Bluetooth Driver Software and Pairing to a PC *For the models with Bluetooth
- Step 5 Bluetooth Setup *For the models with Bluetooth
- Step 6 To set DST-i as the interface with HinoDX *For using as the interface of HinoDX
- Step 7 Download of Instruction Manual
- Completed

You can print this page by clicking "print".

Print

Step 1: Download of DST-i Setup Software and installation to PC

Install the dedicated USB driver and the setup utility (DST-i Configuration Tool) in a PC, which are needed for connection between DST-i and a PC with the USB cable.

1. Download the **DST-i Setup Software**.

Right click the following link and select "Save Object in File" to save the object in an appropriate file.

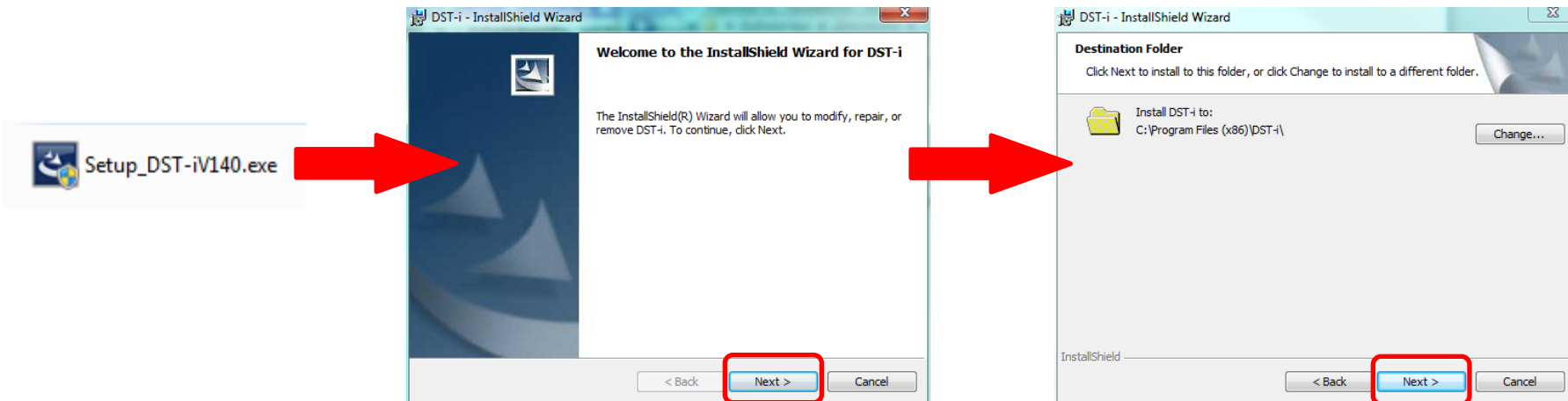
[DST-i Setup Software Installer](#)

!!!Не подключать прибор к компьютеру до окончания установки драйвера!!!

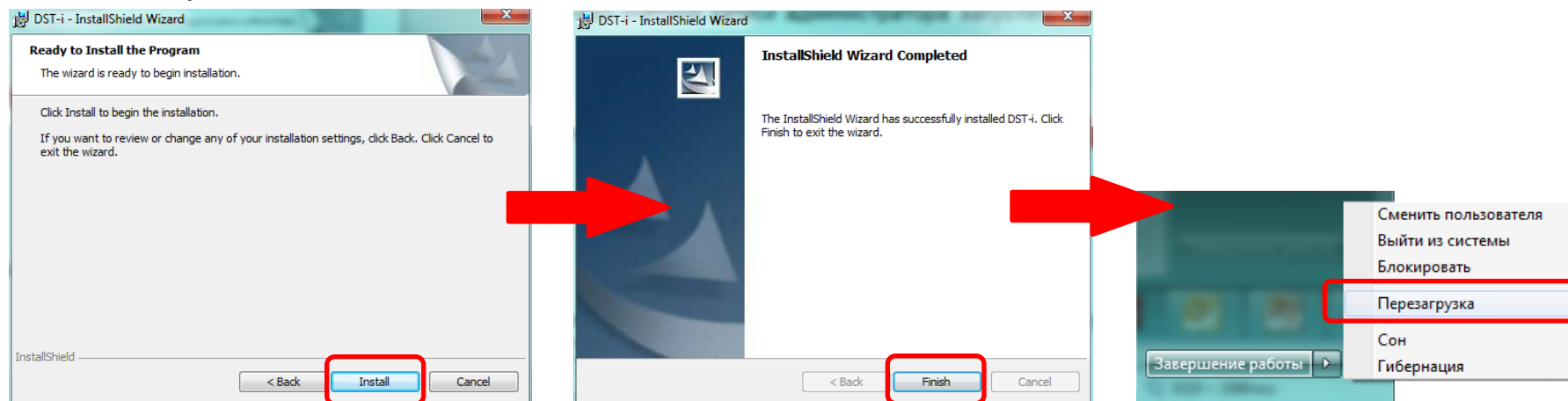
ИНТЕРФЕЙС DENSO DST-I – УСТАНОВКА ДРАЙВЕРА

Для установки драйвера:

1) Из-под учётной записи администратора запустить загруженный установщик драйвера:




2) Следуя инструкциям на экране – закончить установку драйвера и перезагрузить компьютер:



ИНТЕРФЕЙС DENSO DST-I – НАЧАЛЬНОЕ ПРОГРАММИРОВАНИЕ

Первоначально прибор Denso DST-i поставляется незапрограммированным.

Чтобы загрузить утилиту для программирования прибора, необходимо:

- 1) Перейти по ссылке <http://www.ds3.denso.co.jp/dst-i/hino/setup/en/index.html>
- 2) Выбрать **STEP 2**;
- 3) Перейти по ссылке <https://www.ds3.denso.co.jp/ds3/> или нажать на иконку  ввести там полученный от Дистрибьютора код («Access key»). Код распространяется в виде сертификата на бумажном носителе (каталожный номер сертификата – 9517112820).
- 4) Нажать «Login». В открывшемся окне нажать «File download». Загрузить файл программирования DST-i, приняв условия лицензионного соглашения (нажать «Agree»).



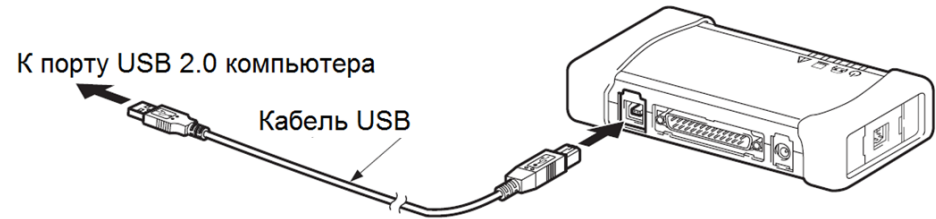
The screenshot shows the Denso DST-i HINO Download test interface. It includes a language selection menu (English, Deutsch, 日本語, Francais, Espanol, L'italiano, 中文), a login form with an ACCESS KEY field and a Login button, and a download table. A red arrow points from the ACCESS KEY field to the download table, and another red arrow points from the download table to the End user license agreement window. The download table lists the file HINO_DSTI_Diag_V100.exe with a size of 3.115KB and version 1.00. The End user license agreement window has an Agree button circled in red.

01-01.00	File Name	Size	Version	File
	HINO_DSTI_Diag_V100.exe	3.115KB	Ver.1.00	Download

ИНТЕРФЕЙС DENSO DST-I – НАЧАЛЬНОЕ ПРОГРАММИРОВАНИЕ

Чтобы провести начальное программирование прибора Denso DST-i, необходимо:

- 1) Подключить прибор соответствующим кабелем к USB-разъёму компьютера (должен быть предварительно установлен драйвер);

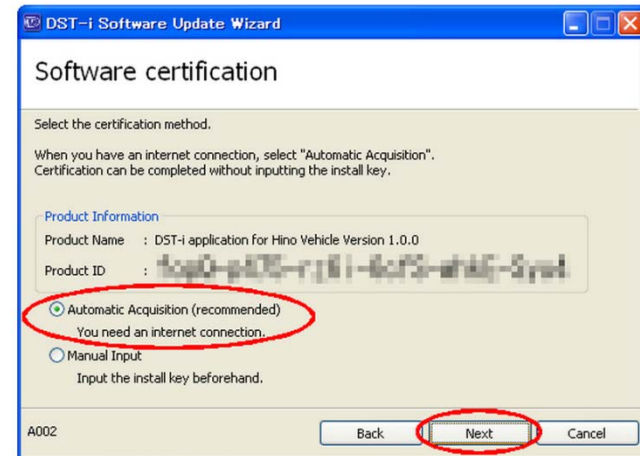
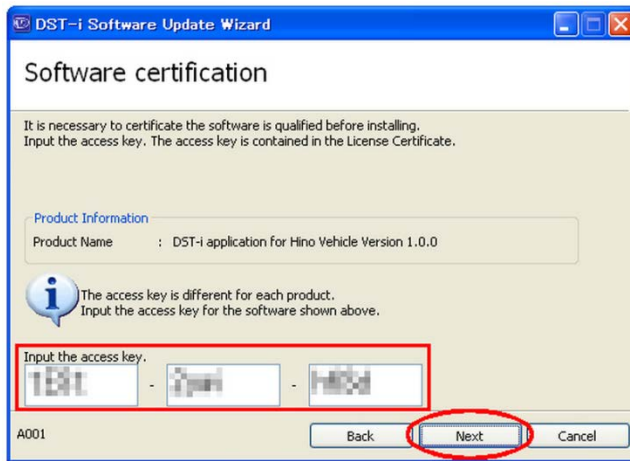


- 2) Включить прибор клавишей включения;
- 3) Запустить на компьютере загруженную утилиту
- 4) В окне программы нажимать «Next» до появления окна ввода «Access code»;



ИНТЕРФЕЙС DENSO DST-I – НАЧАЛЬНОЕ ПРОГРАММИРОВАНИЕ

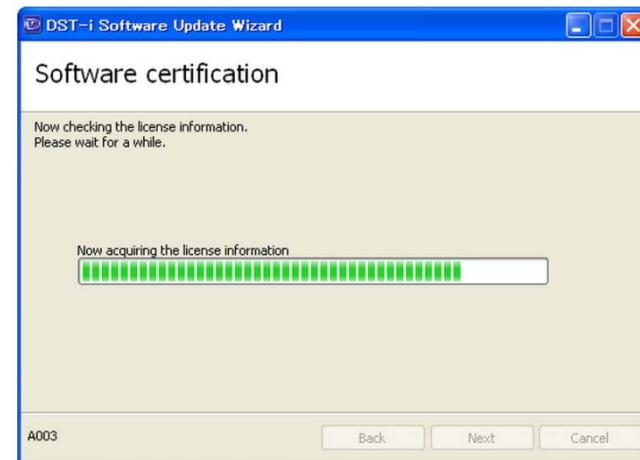
- 4) Ввести полученный от дистрибьютора код (который был использован при загрузке утилиты) и нажать «Next».
- 5) Выбрать автоматическую («Automatic Acquisition») процедуру активации и нажать «Next»



- 6) Ожидать окончания активации;

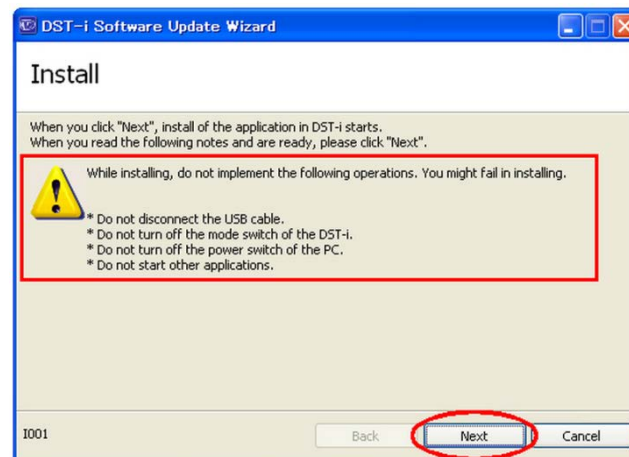
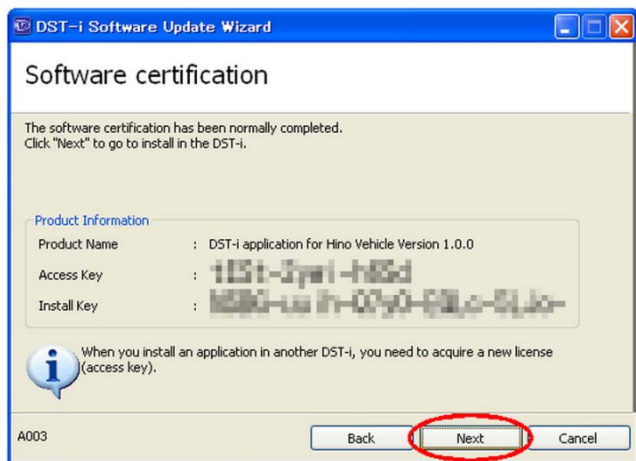
Если активация в автоматическом режиме завершилась ошибкой, завершить работу утилиты, проверить интернет-соединение и запустить процедуру повторно.

Если активация вновь не удалась – связаться с Дистрибьютором для получения инструкций по активации в «ручном» режиме.



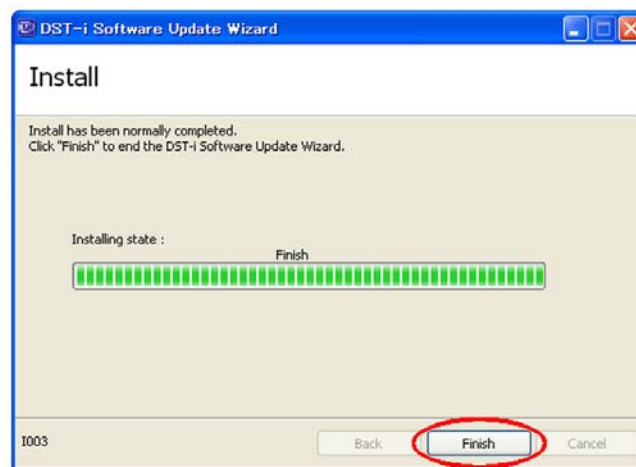
ИНТЕРФЕЙС DENSO DST-I – НАЧАЛЬНОЕ ПРОГРАММИРОВАНИЕ

- 7) Нажать «Next» в окне подтверждающем успешную активацию.
- 8) Начать программирование прибора, нажав «Next»



- 6) Ожидать окончания программирования, нажать «Finish»;

После успешного программирования выключить прибор клавишей и повторно включить. На экране прибора должен появиться логотип HINO и строка с версией программного обеспечения.



ИНТЕРФЕЙС DENSO DST-I

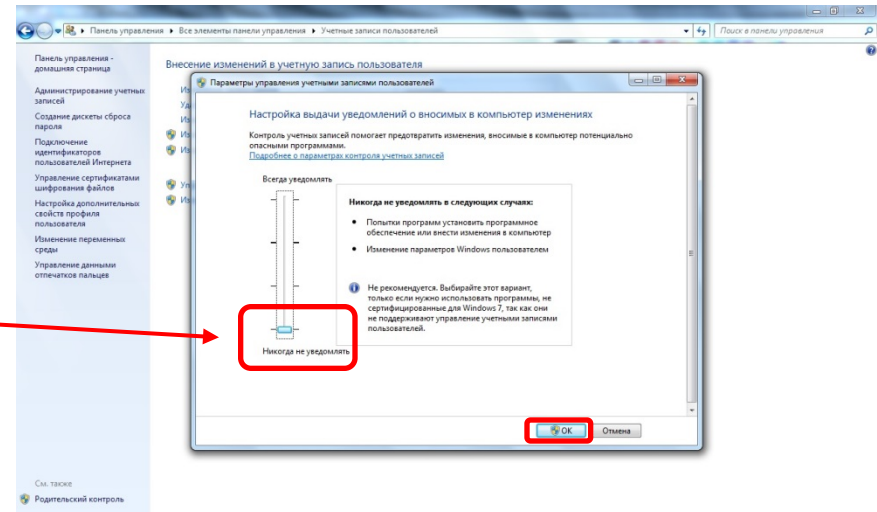
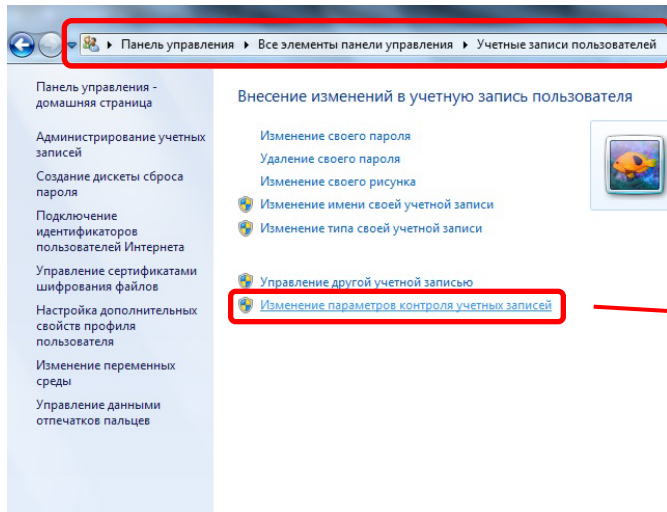


На фотографии - прибор Denso DST-i, запрограммированный под диагностику автомобилей HINO. Версия программного обеспечения прибора – 3.1.0.

HINO DX II – УСТАНОВКА

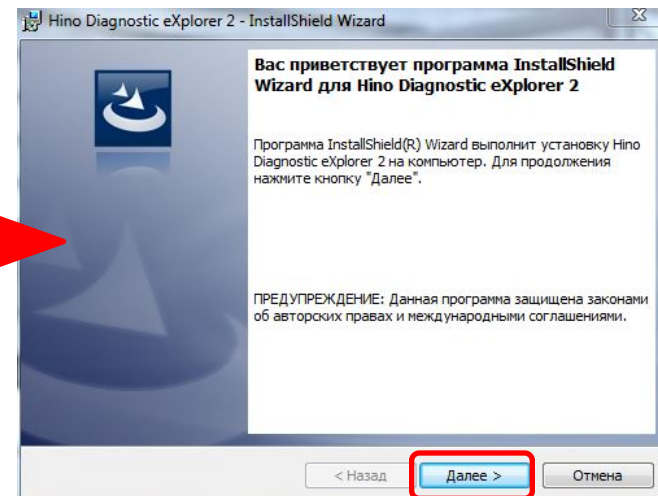
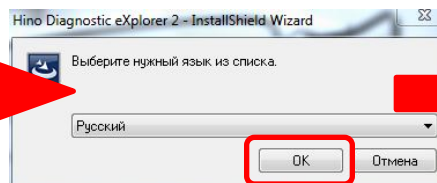
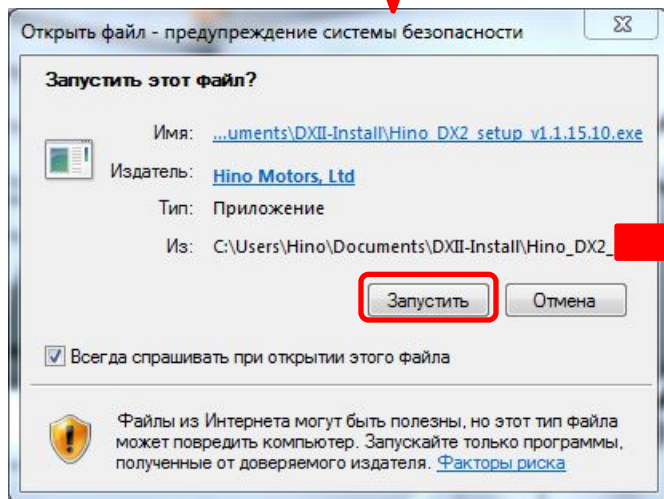
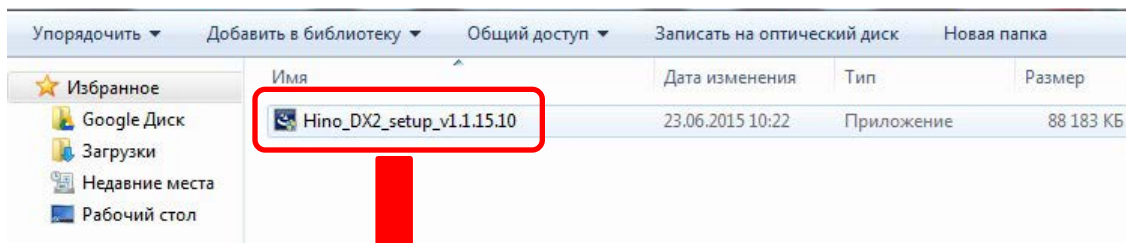
Чтобы установить на компьютер диагностическое программное обеспечение HINO Diagnostic eXplorer II (HINO DX II), необходимо:

- 1) Получить от Дистрибьютора файл-установщик HINO DX II, имя пользователя для регистрации, и пароль для первоначального входа в систему;
- 2) Скопировать файл-установщик на жёсткий диск компьютера;
- 3) Обеспечить подключение компьютера к Интернету (как на время установки, так и при дальнейшей работе);
- 4) Отключить на время установки антивирус, брандмауэр и всё аналогичное программное обеспечение;
- 5) Отключить контроль учетных записей Windows 7, нажать ОК и перезагрузить компьютер;



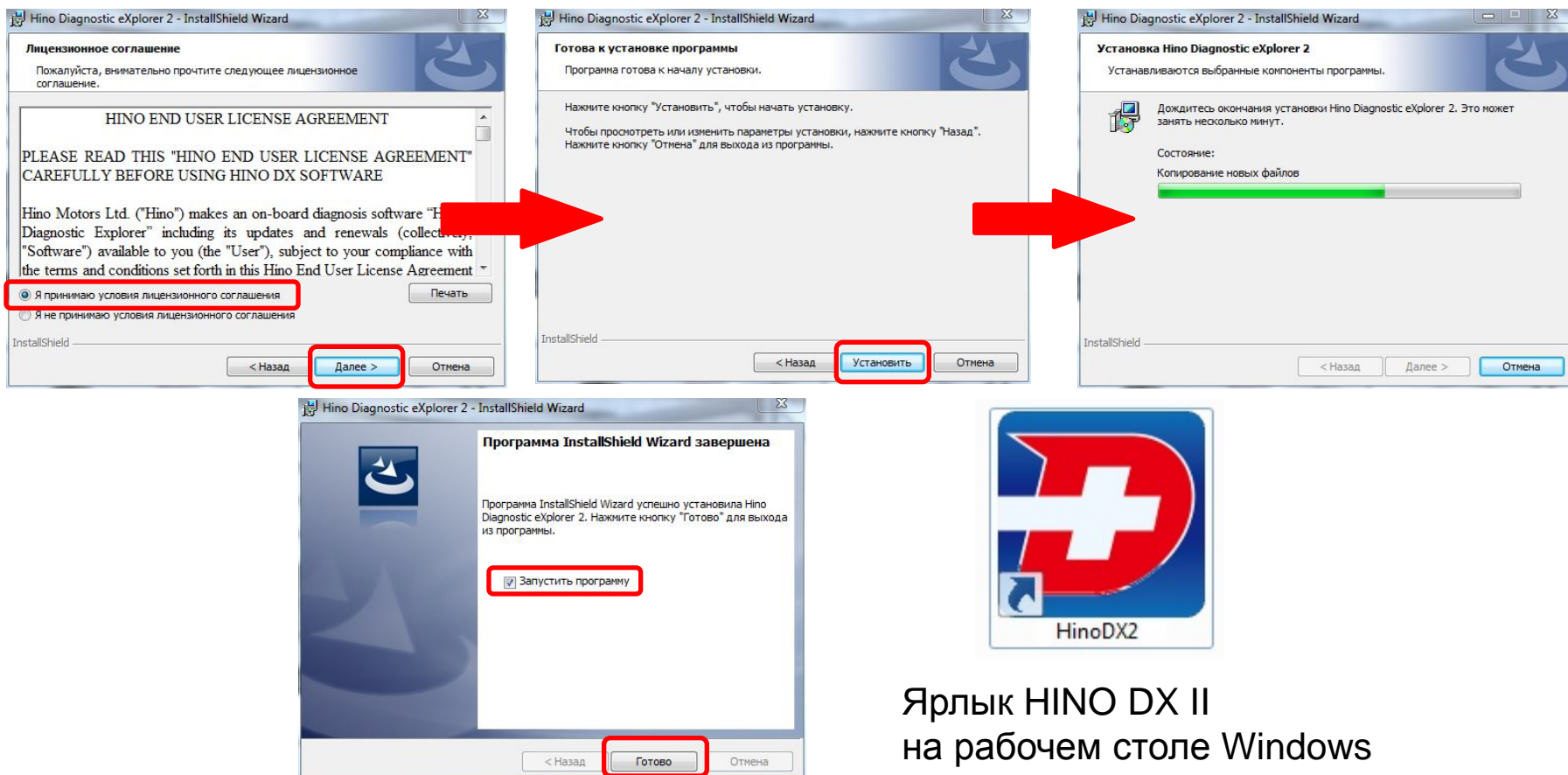
HINO DX II – УСТАНОВКА

- 6) Запустить файл-установщик HINO DX II;
- 7) Выбрать язык процесса установки (русский – доступен);
- 8) Начать работу установщика, нажав «Далее»;



HINO DX II – УСТАНОВКА

- 9) Принять лицензионное соглашение, выбрав соответствующий пункт и нажав «Далее»;
- 10) Начать установку HINO DX II, нажав «Установить»;
- 11) Закончить установку HINO DX II, нажав «Готово»;
- 12) Если не снимать отметку с пункта «Запустить программу», то первый запуск HINO DX II произойдет автоматически, сразу после окончания установки.



Ярлык HINO DX II
на рабочем столе Windows

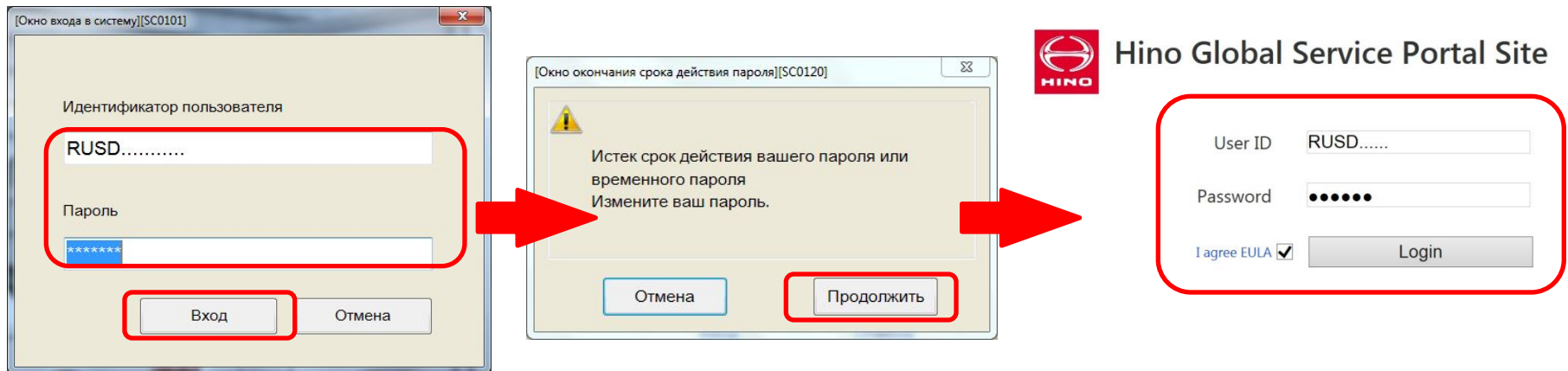
HINO DX II – ПЕРВЫЙ ЗАПУСК И УСТАНОВКА ПАРОЛЯ

Идентификатор пользователя (логин) в системе HINO DX II присваивается Дистрибьютором на постоянной основе и имеет вид RUSD.....

Пароль для первого запуска HINO DX II также предоставляется Дистрибьютором, но при первом запуске он требует замены на новый.

Для этого необходимо:

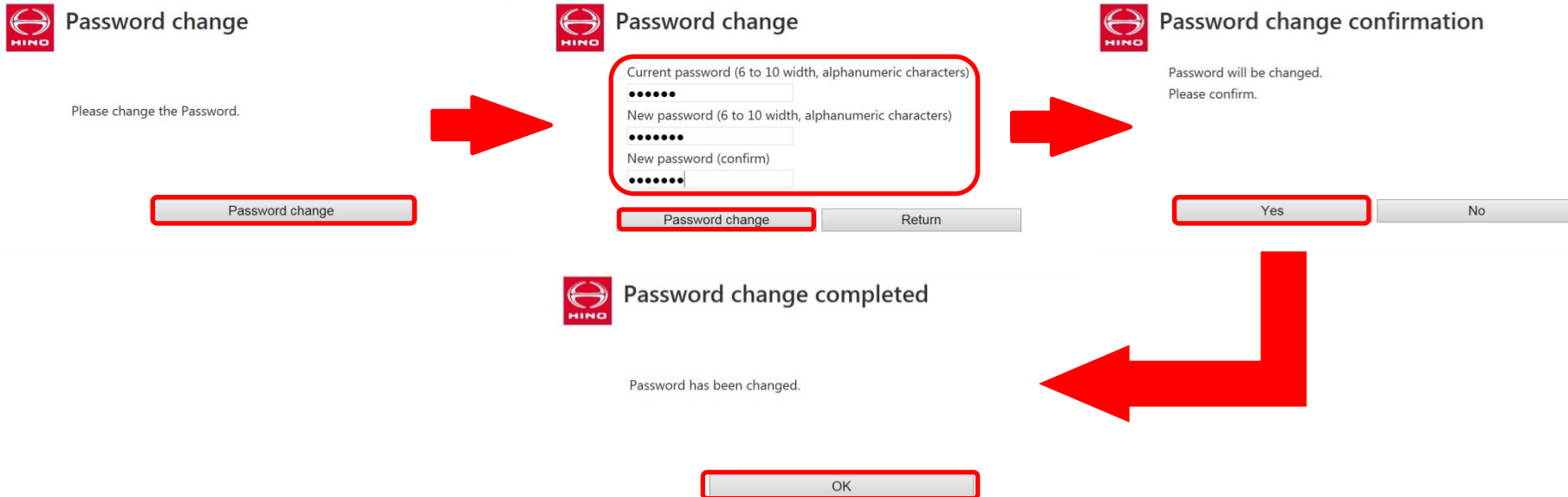
- 1) Запустить HINO DX II
- 2) Ввести в окно входа в систему идентификатор пользователя и пароль, предоставленный Дистрибьютором;
- 3) Автоматически будет открыт браузер для перехода на портал HINO GSPS; Для корректной работы с порталом - браузером по умолчанию в Windows должен быть Internet Explorer;
- 4) Ввести идентификатор пользователя и пароль, предоставленный Дистрибьютором, установить отметку «I agree EULA», нажать «Login»;



The diagram illustrates the login process flow for HINO DX II. It starts with a login window titled "[Окно входа в систему][SC0101]" where the user enters the ID "RUSD....." and a password "*****". The "Вход" button is highlighted. This leads to a warning window "[Окно окончания срока действия пароля][SC0120]" with a yellow warning icon and the message: "Истек срок действия вашего пароля или временного пароля. Измените ваш пароль." The "Продолжить" button is highlighted. Finally, the user is directed to the "Hino Global Service Portal Site" login form, which includes fields for "User ID" (RUSD.....) and "Password" (*****), a checked "I agree EULA" checkbox, and a "Login" button. Red boxes and arrows highlight the key elements and the flow between the windows.

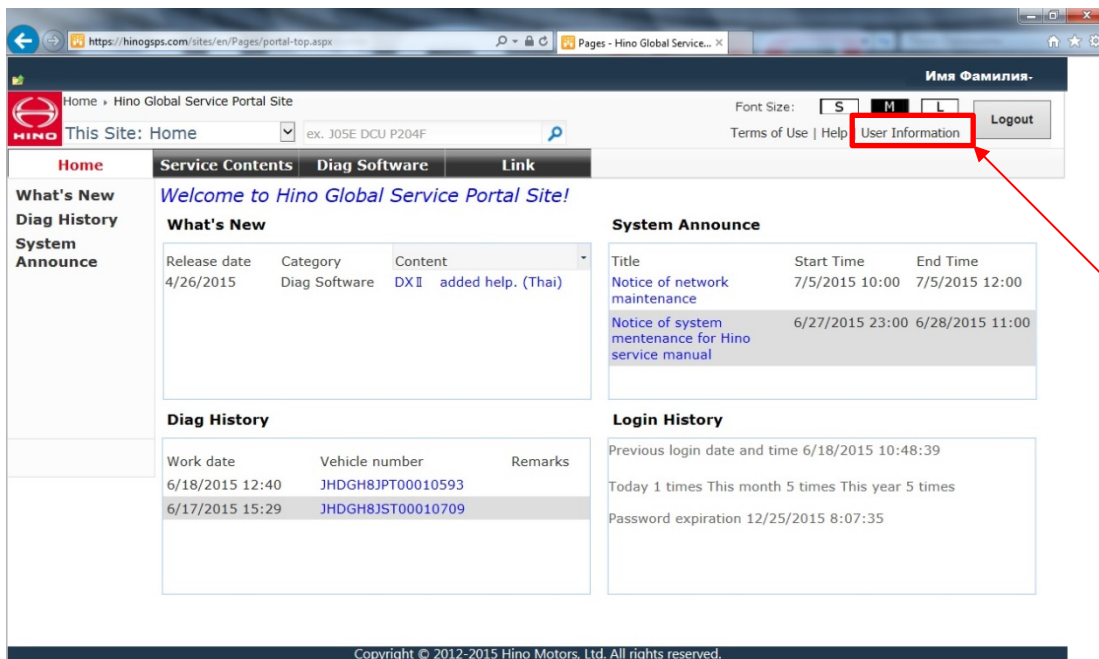
HINO DX II – ПЕРВЫЙ ЗАПУСК И УСТАНОВКА ПАРОЛЯ

- 5) В браузере откроется предупреждение о необходимости сменить пароль, нажать «Password change»;
- 6) В браузере откроется окно смены пароля;
- 7) Ввести в окно смены пароля – пароль предоставленный Дистрибьютором (в ячейку «Current Password») и свой новый пароль (в обе ячейки «New password»). Нажать «Password change»;
Новый пароль задается пользователем на свое усмотрение - он должен содержать 6-10 символов (только буквы английского алфавита и цифры).
- 8) Нажать в открывающихся окнах «Yes» и «ОК»;



HINO DX II – ПЕРВЫЙ ЗАПУСК И УСТАНОВКА ПАРОЛЯ

- 9) Новый пароль в паре с идентификатором пользователя – действителен и для HINO DX II и для портала HINO GSPS. После установки пароля в браузере откроется главный экран портала GSPS – <https://hinogsp.com/sites/en/>
На данном этапе работа с порталом не требуется – окно браузера можно закрыть.



The screenshot shows the HINO Global Service Portal (GSPS) interface. The top navigation bar includes 'Home', 'Service Contents', 'Diag Software', and 'Link'. The main content area is divided into several sections: 'What's New', 'Diag History', 'System Announce', and 'Login History'. The 'User Information' link is highlighted with a red box and an arrow pointing to the explanatory text on the right.

Release date	Category	Content
4/26/2015	Diag Software	DXII added help. (Thai)

Title	Start Time	End Time
Notice of network maintenance	7/5/2015 10:00	7/5/2015 12:00
Notice of system mentenance for Hino service manual	6/27/2015 23:00	6/28/2015 11:00

Work date	Vehicle number	Remarks
6/18/2015 12:40	JHDGH8JPT00010593	
6/17/2015 15:29	JHDGH8JST00010709	

Previous login date and time
6/18/2015 10:48:39

Today 1 times This month 5 times This year 5 times

Password expiration 12/25/2015 8:07:35

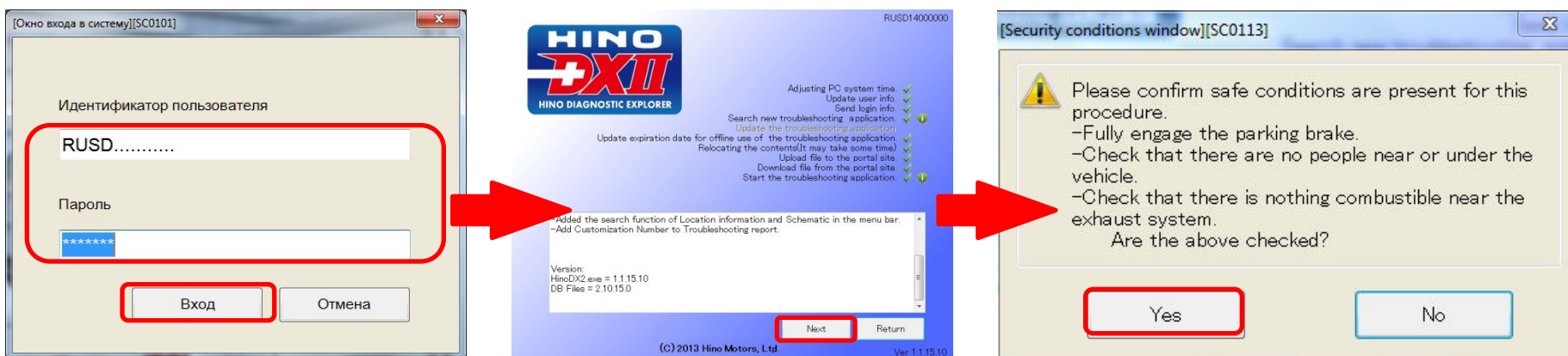
В разделе «User Information» при необходимости возможно самостоятельно изменить пароль в дальнейшем (пункт «Password change»)

При утере пароля – следует обратиться к Дистрибьютору. Пароль будет сброшен на временный и потребует повторить процедуру первого запуска HINO DX II.

HINO DX II – ПЕРВЫЙ ЗАПУСК И УСТАНОВКА ПАРОЛЯ

- 10) Запустить HINO DX II, выполнить вход в систему с новым паролем.
Ввод идентификатора пользователя и пароля потребуется при каждом запуске;
- 11) Произойдёт связь HINO DX II с порталом и автоматическое обновление информации. Нажать «Next» по окончании.
При отсутствии подключения к Интернету запуск HINO DX II возможен, но только при перерыве в подключении менее 30 дней. Если на 30-й день подключение к portalу не восстановлено – запуск HINO DX II блокируется до появления доступа в Интернет;
Если при подключении к portalу HINO DX II обнаружит наличие обновленной версии – будет предложено её установить;
- 12) Подтвердить соблюдение правил безопасности, нажав «Yes»;

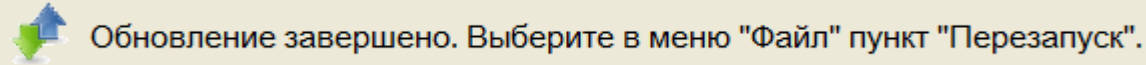
Выполнение п.п. 10 – 12 будет необходимо при каждом запуске HINO DX II.



HINO DX II – ГЛАВНЫЙ ЭКРАН, ОБНОВЛЕНИЕ ДАННЫХ

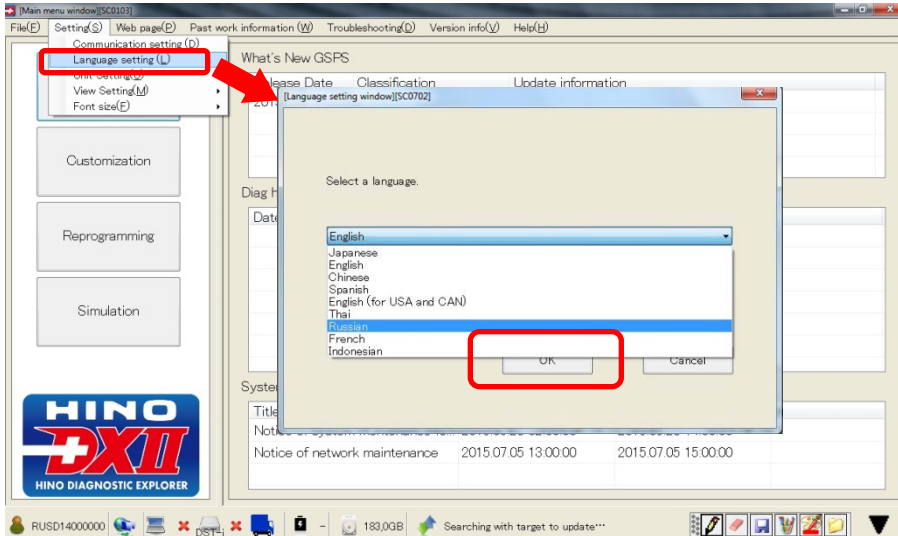
После открытия главного экрана HINO DX II – система начинает загрузку с портала обновленных данных (файлы справки, техническая информация и т.д.).

Необходимо дождаться окончания обновления – появится следующая информация в строке состояния:

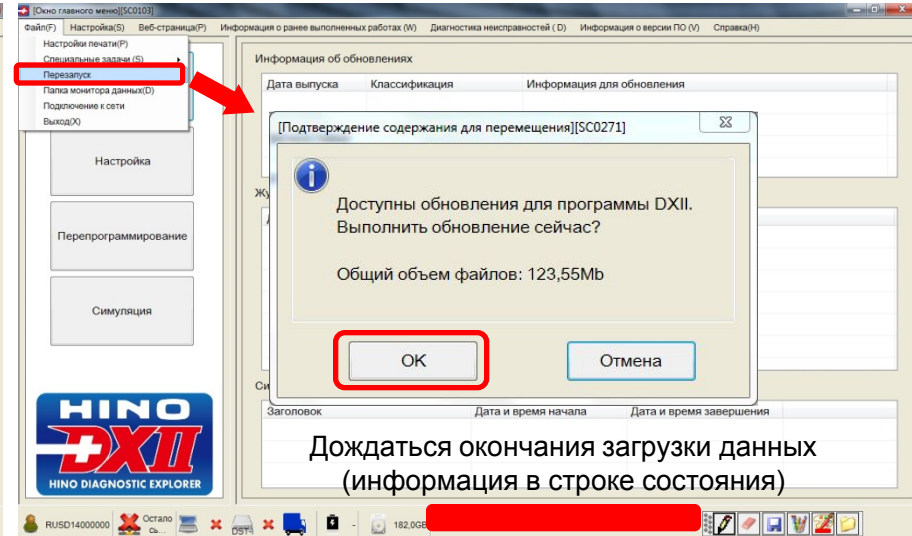


После этого выполнить перезапуск, выбрав соответствующий пункт меню;

Для удобства работы в меню можно установить русский язык интерфейса HINO DX II.



Настройка языка



Обновление данных

На этом установка HINO DX II закончена. Можно приступать к работе!

СПАСИБО ЗА ВНИМАНИЕ!

