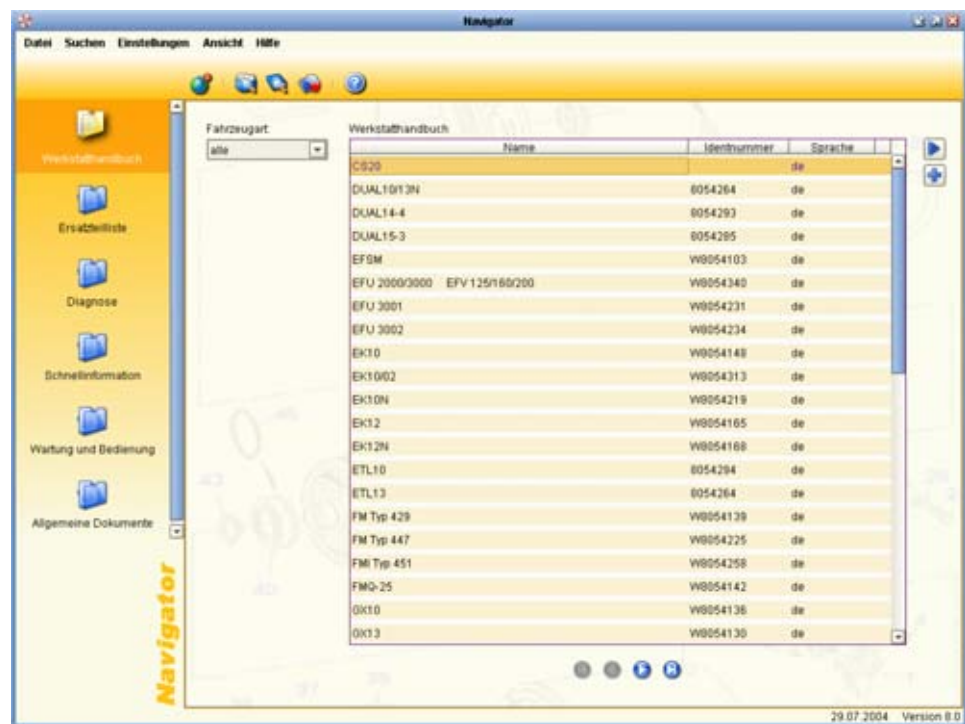




Navigator-Version 8.0

Software-Handbuch



Werkstatt-Handbuch

STILL
ELECTRONIC
DOCUMENTATION
SYSTEM

STEDS

STILL GmbH

Ident-Nr. - de



Navigator

Einführung	-1
Bedienung	-1
Sicherheitskonzept	-1
Installationsumfang	-1
Was ist neu ?	-2
Buchaufbau	-2
Login	-2
Startbildschirm	-3
Übung: Starten des Navigators	-3
Fenster-Steuerung	-3
Übung: Handhabung mehrerer Fenster	-4
Menü-Steuerung	-4
Übung: Inhaltsübersicht	-5
Toolbar-Steuerung	-5
Navigationsleiste	-6
Übung: Navigatorleiste	-6
Statusleiste	-6
Rubriken	-7
Fahrzeugart	-7
Tabellenfeld	-7
Tabellensortierung	-8
Übung: Tabellensortierung	-9
Bild zum Fahrzeug oder Bauteil	-9
Dokument oder Programm starten	-9
Übung: Dokument starten	-9
Werkzeuge	-10
Sprache einstellen	-10
Übung: Sprache wählen	-11
Favoritenliste bearbeiten	-11
Favoriten erstellen	-11
Favoritenliste ansehen und nutzen	-12
Favoriten löschen	-12
Übung: Favoriten	-12
Dokumentensuche nach Typenträger	-13
Übung: Dokumentensuche nach Typenträger	-13
Fahrzeugbezogene ET-Liste suchen	-14



Inhaltsverzeichnis

Übung: Fahrzeugbezogene ET-Liste suchen	-14
Notizen zu den Dokumenten anlegen	-15
Notizen zu den Dokumenten öffnen	-15
Notizen zu den Dokumenten löschen	-16
Übung: Mit Notizen arbeiten	-16
Eigenschaften der Dokumente	-16

Bedienung

Der Navigator ist der zentrale Punkt über den alle Dokumentation und alle weiteren Programme gestartet werden. Das Bedienung des Navigators ist an die Windows-Technologie angelehnt. Sowohl das Arbeiten in der Anwendung mit mehreren geöffneten Fenstern als auch die Nutzung verschiedener Kontext-Menüs (rechte Maus-Taste) wird unterstützt. Änderungen in einem Fenster, z.B. die Wahl der Sprache, werden zeitgleich in alle geöffneten Fenster übernommen. Die Struktur der Oberfläche und die damit verbundene Struktur der Inhalte basiert auf der XML-Technologie. Auf diese Weise können alle Dokumente auf einer Oberfläche übersichtlich und schnell auffindbar dargestellt werden. Die Bedienung, wie z.B. das Starten von Dokumenten, ist in allen Fenstern identisch.

Sicherheitskonzept

Alle Dokumente können nur in Zusammenhang mit der Anwendung Navigator geöffnet und gelesen werden.

Installationsumfang



Entsprechend der gewählten Installation werden in allen Fällen nur vorhandene und damit wählbare Dokumente und Anwendungen in den entsprechenden Ansichten dargestellt. Dadurch wird der Anwender von unnötigen und verwirrenden Informationen entlastet und kann sich auf das von ihm gewünschte Angebot konzentrieren.

Was ist neu ?

Buchaufbau

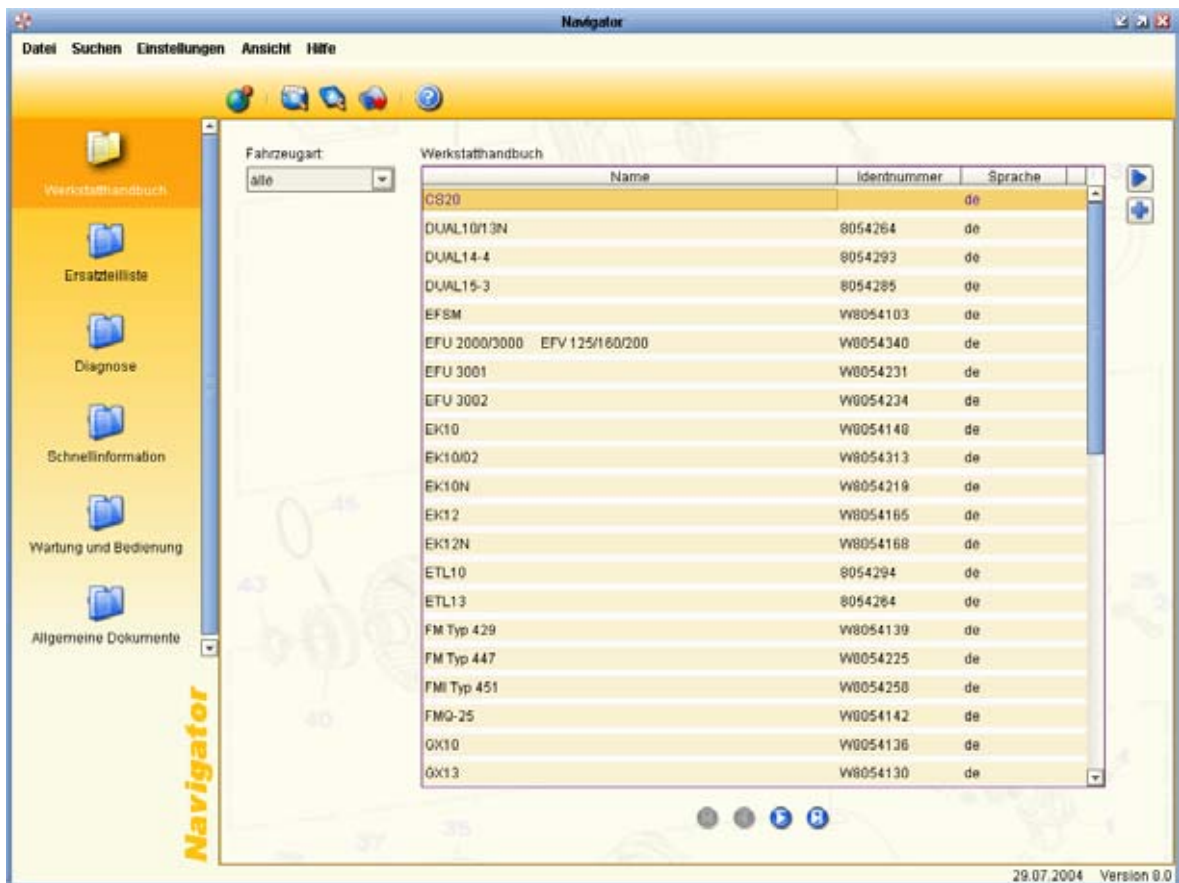
Zunächst soll ein Überblick darüber gegeben werden, was sich gegenüber der Vorversion geändert hat. Einzelne Funktionalitäten von zentraler Bedeutung werden im Detail in den einzelnen Kapiteln erklärt. Übungen am Ende der entsprechenden Kapiteln ermöglichen das gezielte Ausprobieren der zuvor beschriebenen Funktionalität. Dabei setzen die Übungen zum Teil Wissen und Fähigkeiten aus vorangegangenen Kapiteln voraus

Login


Nach dem Programmstart ist der Benutzername und das Passwort einzugeben. Das Programm wird anschließend über ENTER oder den Schalter  gestartet. Über den Schalter  kann der Programmstart abgebrochen werden.




Startbildschirm





Übung: Starten des Navigators

- Starten Sie den Navigator über das Bildschirmsymbol.
- Lassen Sie die Oberfläche einen Augenblick auf sich wirken. Überlegen Sie, welche sichtbaren Elemente Sie aus der Vorgängerversion kennen.
- Beenden Sie das Programm über das Menü Datei/Schließen oder mit .

Fenster-Steuerung

- **Minimieren** 

Die Ansicht des Navigators wird minimiert, bleibt aber geöffnet. Zur erneuten Ansicht kann die Anwendung über die Taskleiste maximiert werden.
- **Maximieren** 

Die Ansicht des Navigators wird maximiert und über den gesamten Bildschirm dargestellt.
- **Wiederherstellen** 

Was ist neu ?

Der Navigator wird als Fenster dargestellt. Die Größe des Fenster kann nun per Maus verändert werden. Dieses Symbol erscheint nur, wenn die Navigatoroberfläche maximiert, also bildschirmfüllend dargestellt ist. Die Größe des jeweiligen Fensters kann, wie in der Windows-Technologie üblich, über das Verschieben der Rahmenkanten frei beeinflusst werden.

- **Schließen** 

Der Navigator wird geschlossen. Grundsätzlich können mehrere Fenster des Navigators geöffnet sein. Beispielsweise kann es Sinn machen sowohl das Fenster der Favoritenliste und das der Suche gleichzeitig darzustellen.

Übung: Handhabung mehrerer Fenster

- Öffnen Sie den Navigator und legen Sie das Fenster in die Taskleiste (den Navigator nicht schliessen!).
- Stellen Sie nun den Navigator wieder als Fenster dar.
- Öffnen Sie im Navigator über den Menüpunkt Ansicht/Favoriten die Favoritenliste.
- Ordnen Sie nun beide Fenster nebeneinander auf dem Bildschirm an.
- Schließen Sie alle Fenster.
- Was passiert, wenn Sie zunächst den Navigator schließen?

Menü-Steuerung

Zunächst wird ein Überblick der wählbaren Befehle gegeben. Weiterführende Informationen finden sich in den nachfolgenden Kapiteln.

- **Datei/Schließen**
Der Navigator wird beendet.
- **Suchen/Dokumentensuche nach Typenträger .../fahrzeugbezogene ET-Liste**
Der Dialog zur Dokumentensuche nach Typenträger oder zur fahrzeugbezogenen ET-Listen Suche wird gestartet.
- **Einstellungen/Sprache**
Der Dialog zur Einstellung der Sprachen wird gestartet. Es kann sowohl eine



Erst- als auch eine Zweitsprache ausgewählt werden.

- **Ansicht/Inhalt**

Es werden alle installierten Dokumente und Anwendungen mit den wählbaren Sprachen dargestellt. Die Sortierung der Dokumente und Anwendungen erfolgt dabei entsprechend der vorhandenen Rubriken. Diese Inhaltsübersicht kann ausgedruckt werden.

- **Ansicht/Favoriten**

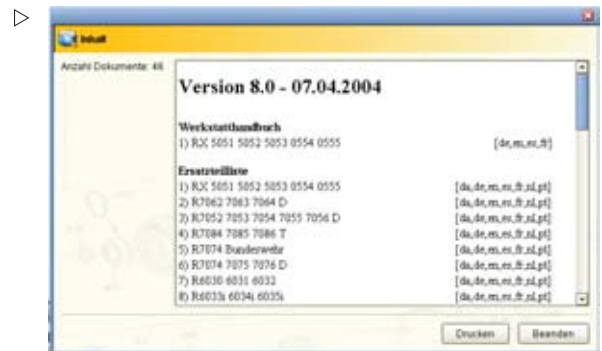
In dem sich nun öffnenden Fenster, der sogenannten Favoritenliste, werden die Favoriten dargestellt. Die Liste kann bearbeitet werden.

- **Hilfe/Hilfethemen ... /Info**

Der Dialog für die Online-Hilfe wird gestartet bzw. eine aktuelle Information zur installierten Navigator Version angezeigt.

Übung: Inhaltsübersicht

- Starten Sie den Navigator und öffnen Sie über das Menü Ansicht/Inhalt die Inhaltsübersicht.
- Überlegen Sie, welche Informationen Sie der Übersicht entnehmen können.
- Wann ist ein Ausdrucken des Inhaltsverzeichnis sinnvoll?
- Kann das Inhaltsverzeichnis bei verschiedenen Installationen variieren?
- Schließen Sie den Navigator.



Toolbar-Steuerung

Die Bedeutung der einzelnen Schaltflächen der Toolbar („Werkzeugkasten“) wird als Tooltip angezeigt sobald Sie diese mit der Maus berühren. Nachfolgend werden nun die wählbaren Werkzeuge aufgezählt, die weiterführenden Erklärungen erfolgen in den entsprechenden Kapiteln. Alle Befehle, die sich hinter den Schaltflächen verbergen, können auch über das Menü ausgeführt werden.



- **Sprache wählen** 🌐

Es wird das Fenster zur Spracheinstellung geöffnet.

- **Dokumentensuche nach Typenträger** 🔍

Was ist neu ?

Es wird das Fenster zur Dokumentensuche (Dokumente und Anwendungen) nach Typenträger geöffnet.

- **Fahrzeugbezogene ET-Liste Suche**



Es wird das Fenster zur fahrzeugbezogenen Ersatzteilsuche geöffnet.

- **Favoriten**

Es wird die Favoritenliste in einem eigenen Fenster geöffnet.

- **Hilfe**

Die Hilfe wird in einem eigenen Fenster geöffnet.

Navigationsleiste

- **Zum ersten Dokument springen**

Es wird das erste Dokument im Tabellenfeld markiert und somit ausgewählt.

- **Vorheriges Dokument selektieren**



Das im Tabellenfeld davor stehende Dokument wird ausgewählt.

- **Nächstes Dokument selektieren**

Das im Tabellenfeld danach stehende Dokument wird ausgewählt.

- **Zum letzten Dokument springen**

Das letzte Dokument im Tabellenfeld wird ausgewählt.



Übung: Navigatorleiste

- Starten Sie den Navigator und wählen Sie als Fahrzeugart „Frontstapler“ und als Rubrik die „ET-Listen“ aus.
- Starten Sie die Suche nach vorhandenen ET-Listen der Frontstapler mit der Schaltfläche „Start“.
- Nutzen Sie die Navigatorleiste, um innerhalb der Ergebnistabelle unterschiedliche Dokumente zu markieren.
- Beenden Sie den Navigator.

Statusleiste

Dargestellt wird das aktuelle Datum und die Anwendungsversion.

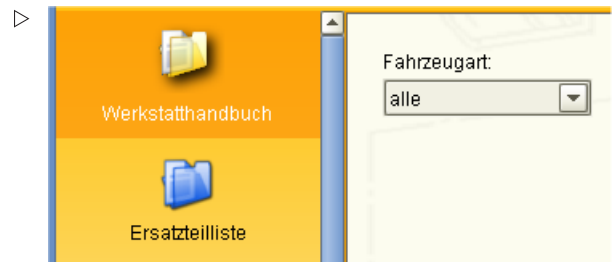
29.07.2004 Version 8.0

Rubriken

Die Auswahl der Rubrik auf der linken Seite bestimmt die inhaltliche Darstellung im Tabellenfeld des Navigators. Ein Balken direkt neben den Rubriken ermöglicht das Scrollen, d.h. das Verschieben der Tabelle nach oben oder unten.

- Ersatzteilliste
- Werkstatthandbuch
- Diagnose
- Schnellinformation
- Bedienung und Wartung
- Allgemeine Dokumente
- Sondersoftware
- Formulare

Es sind unterschiedliche Installationen möglich. Entsprechend des Lieferumfangs werden vorhandene Rubriken dargestellt.

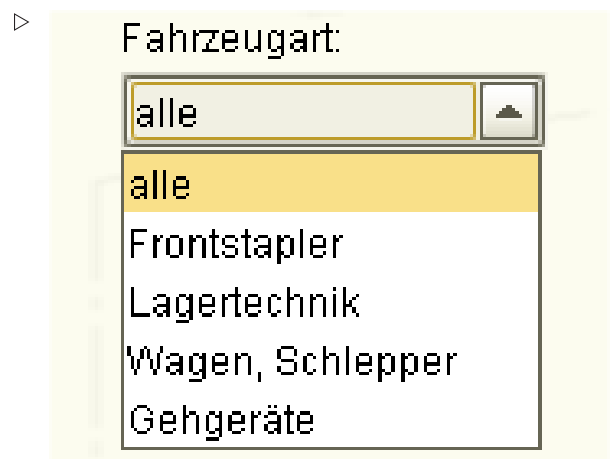


Fahrzeugart

Über die Wahl einer bestimmten Fahrzeugart kann das Ergebnis im Tabellenfeld weiter eingeschränkt werden. Über das Pfeilsymbol werden die wählbaren Fahrzeugarten dargestellt. Nach der entsprechenden Auswahl (markieren) startet der Auswahlprozess automatisch. Zur Verfügung stehen derzeit folgende Wahlmöglichkeiten:

- alle
- Frontstapler
- Lagertechnik
- Gehgeräte
- Wagen und Schlepper

Es werden nur die Dokumente angezeigt, die installiert wurden, d.h. wurden keine Dokumente zu Frontstaplern installiert, so steht diese Fahrzeugart auch nicht als Wahlmöglichkeit zur Verfügung.



Tabellenfeld

Werkstatthandbuch


Name	Identnummer	Sprache
CS20		de
DUAL10/13N	8054264	de

Entsprechend der gewählten Rubrik und der ausgewählten Fahrzeugart liefert das

Was ist neu ?

Tabellenfeld die Übersicht der verfügbaren Dokumente oder Programme. Die Tabellenüberschrift zeigt die mit den Rubriken aktuell ausgewählte Dokumentenart an. Im Tabellenkopf kann die Spaltenbreite durch Verschieben mit der Maus den Textlängen angepasst und verändert werden. Die Einstellung bleibt erhalten, solange der Navigator geöffnet ist. Ist die Anzahl der verfügbaren Dokumente groß, so ermöglicht ein Balken neben der Tabelle das Scrollen, d.h. das Verschieben des Tabellenfeldes nach oben oder unten.

Spaltenbezeichnungen

- **Name**
Das Dokument bzw. das Programm wird benannt.
- **Identnummer**
Die Identnummer kennzeichnet das Werkstatthandbuch (6stellige Bestellnummer) oder das Erscheinungsjahr mit fortlaufender Nummer die Schnellinformation.
- **Dokumententyp**
Tabellen, die unterschiedliche Dokumententypen auflisten (z.B. Favoriten), stellen den entsprechenden Dokumententyp in dieser Spalte dar. Folgende Dokumententypen (Rubriken) können unterschieden werden: Werkstatthandbuch, Diagnose, ET-Liste, Schnellinformation, Wartung und Bedienung sowie allgemeine Dokumente.
- **Sprache**
Es wird die Sprache dargestellt, in der das Dokument gestartet wird. Grundlage bildet dabei die Wahl der Erst- und Zweitsprache im Fenster Spracheinstellungen. Werden dort Sprachen gewählt, in denen ein bestimmtes Dokument nicht vorliegt, so wird dieses Dokument auch nicht angezeigt.
- **Symbol**
Am Zeilenende wird durch das Symbol  eine vorhandene Textnotiz angezeigt.

Tabellensortierung

Grundsätzlich werden die Dokumente im Tabellenfeld zunächst aufsteigend nach ihrem Namen sortiert. Die Sortierung nach Spalten kann jedoch durch einfachen Mausklick auf ihre Überschrift durchgeführt

werden. Dabei kann durch einen weiteren Mausklick auf die Spaltenüberschrift ein Wechsel zwischen aufsteigender und absteigender Sortierung durchgeführt werden.

Übung: Tabellensortierung

- Starten Sie den Navigator. Wählen Sie als Fahrzeugart „alle“ und als Rubrik „Schnellinformationen“.
- Sortieren Sie die Schnellinformationen in der Tabelle nach dem Erscheinungsjahr.
- Sortieren Sie anschließend die Schnellinformationen alphabetisch.
- Schließen Sie den Navigator.


Bild zum Fahrzeug oder Bauteil

Zur besseren Orientierung wird in manchen Fällen links neben der Tabelle das betreffende Fahrzeug oder Bauteil dargestellt, nachdem das Dokument markiert wurde. Die Bebilderung geschieht in allen Navigatorfenstern.




Dokument oder Programm starten

Liefert das Tabellenfeld das gewünschte Dokument oder Programm, so können diese auf drei unterschiedlichen Wegen gestartet werden:

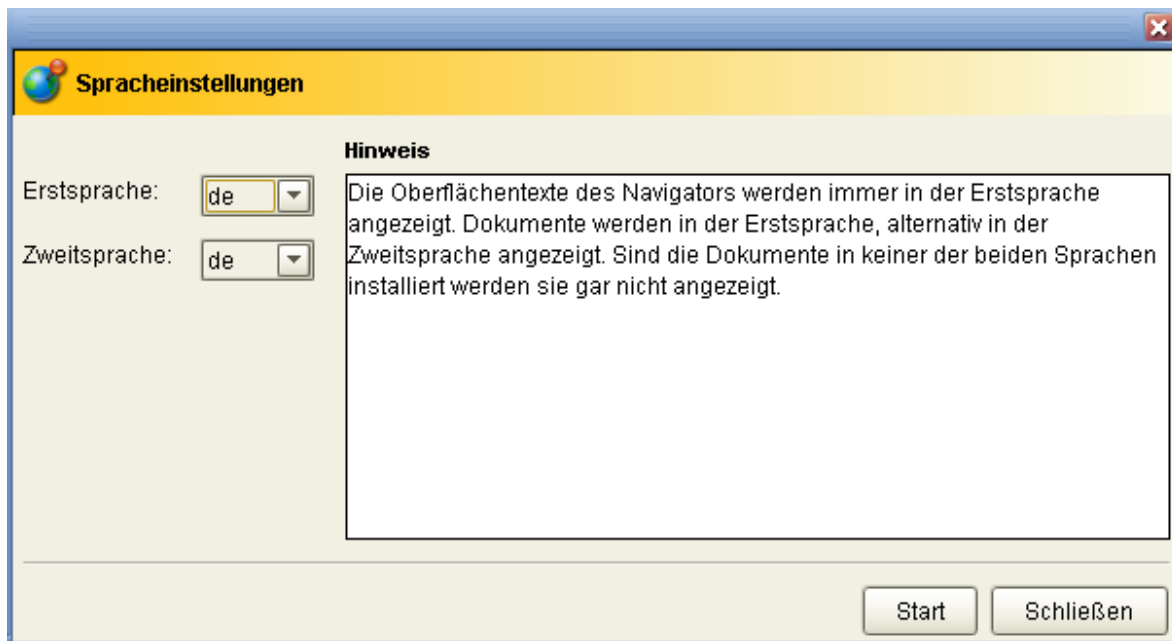
- Starten Sie den Navigator. Wählen Sie als Fahrzeugart „alle“ und als Rubrik „Schnellinformationen“.
- die Schaltfläche  „Dokument öffnen“ betätigen, oder
- Doppelklick auf das gewünschte Dokument.

Übung: Dokument starten

- Starten Sie den Navigator. Wählen Sie als Fahrzeugart „alle“ und als Rubrik „Schnellinformationen“.
- Öffnen Sie eine Schnellinformation mit der Schaltfläche .
- Schließen Sie den Navigator.
- Warum bleibt die Schnellinformation geöffnet?

Werkzeuge

Sprache einstellen



Die eingestellte Sprache bleibt auch nach dem Beenden des Anwendung erhalten und wird beim Neustart ausgewählt.

Die ausgewählten Sprachen werden mit dem Schalter „Start“ aktiviert und sofort in allen geöffneten Fenstern aktualisiert. Mit dem Schalter „Schließen“ wird das Fenster der Spracheinstellungen geschlossen.


Erstsprache / Zweitsprache: Die Oberflächentexte des Navigators werden immer in der Erstsprache angezeigt. Dokumente werden in der Erstsprache angezeigt. Ist das entsprechende Dokument nicht in dieser Sprache installiert, wird es als Alternative in der Zweitsprache angezeigt. Ist ein Dokument in keiner der beiden Sprachen installiert, so werden sie gar nicht angezeigt. Dies erhöht die Übersichtlichkeit für den Anwender, da unnötige Informationen entfallen. **Derzeitig sind folgende Sprachen installierbar:**

- de deutsch
- fr francais
- pl polski
- it italiano
- nl holländisch
- pt portugisich
- en english
- es espaniol
- cs cesk



- da dansk
- hu hungary

Übung: Sprache wählen

- Starten Sie den Navigator und öffnen Sie den Dialog zur Sprachauswahl über das Menü Einstellungen/Sprache oder über den entsprechende Schaltfläche in der Toolbar.
- Wählen Sie als Erstsprache „en“ für Englisch und als Zweitsprache „de“ für Deutsch.
- Bestätigen Sie diese Wahl mit der Schaltfläche „Start“ und schließen Sie das Fenster zur Spracheneinstellung über die Schaltfläche .
- Beobachten Sie, was sich am Erscheinungsbild des Navigators geändert hat.
- Wiederholen Sie den Vorgang indem Sie für beide Sprachen wieder Deutsch wählen.
- Schließen Sie den Navigator.

Favoritenliste bearbeiten


Sollte der Anwender in der Praxis häufig auf dieselben Dokumente bzw. Programm zurückgreifen, so können diese als Favoriten gekennzeichnet und in einer Liste zusammengestellt werden. Hierüber ist dann ein sehr schneller Zugriff auf diese oft verwendeten Dokumente möglich, da sie in dieser Listenübersicht jederzeit direkt aufgerufen werden können. Die Favoritenliste bleibt sowohl nach dem Beenden des Navigators als auch beim Programm-Update erhalten und steht bei jedem Neustart in der aktuellen Form zur Verfügung.

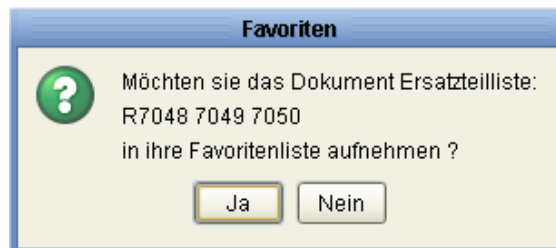
Favoriten erstellen

Werkstatthandbuch


Name	Identnummer	Sprache
CS20		de
DUAL10/13N	8054264	de

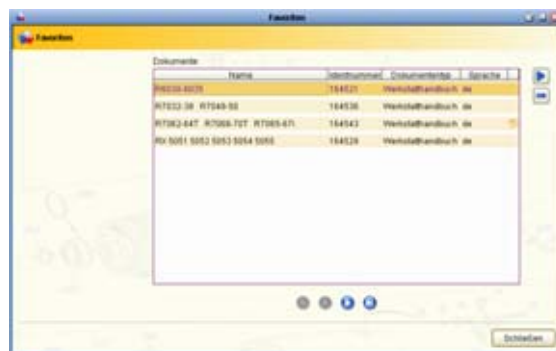
Werkzeuge

Ausgangspunkt ist die Tabelle im Navigator, die sich nach der Auswahl der Rubrik, der Fahrzeugart oder der Dokumentensuche nach Typenträger ergibt. Das betreffende Dokument bzw. die Anwendung ist zunächst im Tabellenfeld des Navigators zu markieren. Durch betätigen des Schalters  „Dokument zu Favoriten hinzufügen“ wird diese Auswahl in die Favoritenliste übernommen. Dazu ist der Dialog zu bestätigen.



Favoritenliste ansehen und nutzen


Über die Menü Ansicht/Favoriten oder über die Toolbar-Schaltfläche  wird die Favoritenliste gestartet. Das Starten des gewünschten Dokuments erfolgt wie beim Navigator aus dem Tabellenfeld heraus. Der Schalter „Schließen“ beendet die Ansicht der Favoritenliste.




Favoriten löschen


Dokumente:

Name	Identnummer	Dokumententyp	Sprache
R6030-6035	164521	Werkstatthandbuch	de
R7032-38 R7048-50	164536	Werkstatthandbuch	de


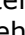
Vorhandene Favoriten werden direkt in der Favoritenliste gelöscht. Nach dem Markieren wird das Dokument über den Schalter  „Aus Favoritenliste entfernen“. Es ist zu beachten, dass dabei lediglich der Eintrag in der Liste entfernt, nicht aber das Dokument selbst gelöscht wird! Das aus der Favoritenliste gelöschte Dokument kann also jederzeit erneut in diese eingetragen werden.

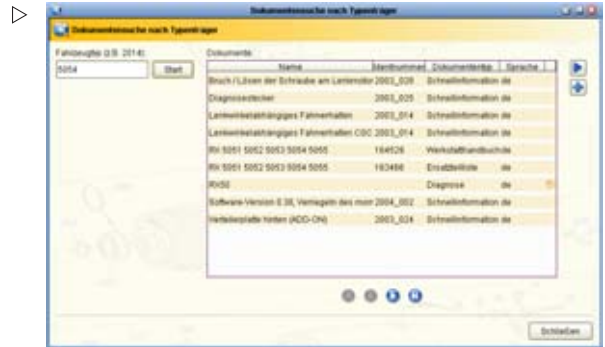
Übung: Favoriten

- Starten Sie den Navigator.
- Stellen Sie aus Dokumenten verschiedener Rubriken eine Favoritenliste zusammen indem Sie Dokumente im Tabellenfeld markieren und jeweils mit der Schaltfläche  als gewünschten Favoriten kennzeichnen. Bestätigen Sie den nachfolgenden Dialog mit „ja“.
- Rufen Sie über das Menü Ansicht/Favoriten die Favoritenliste auf.

- Entfernen Sie einzelne Einträge indem Sie diese markieren und die Schaltfläche  betätigen.
- Schließen Sie den Navigator.

Dokumentensuche nach Typenträger

Es besteht die Möglichkeit, Dokumente und Programme unter Vorgabe des vierstelligen Typenträgers zu suchen (z.B.: 5051). Dazu ist zunächst das entsprechende Suchfenster über das Menü oder über die Toolbar zu starten (Suchen/Dokumentensuche nach Typenträger oder ). Es erfolgt die Eingabe der Fahrzeug-Fabriknummer entsprechend des Typenträgers. Mit dem Schalter „Start“ wird die Suche gestartet. Es ist möglich das Suchergebnis über den Schalter  direkt in die Favoritenliste zu übernehmen. Wird nach der Suche im Fenster der Spracheinstellung die Erst- bzw. Zweitsprache verändert, so kann sich dies zeitgleich auf das Suchergebnis auswirken. Der Schalter „Schließen“ beendet die Ansicht der fahrzeugbezogenen Dokumentensuche.

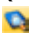


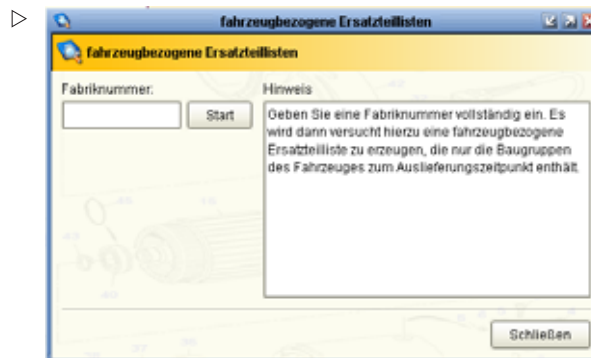
Übung: Dokumentensuche nach Typenträger

- Starten Sie den Navigator und öffnen Sie den Suchen-Dialog über das Menü Suchen/Dokumentensuche nach Typenträger oder über die entsprechende Schaltfläche in der Toolbar.
- Geben Sie einen Ihnen bekannte Typenträger ein und starten Sie die Suche nach dazugehörigen Dokumenten und Anwendungen mit der Schaltfläche „Start“.
- Öffnen Sie nun weiterhin die Favoritenliste.
- Ordnen Sie die Fenster nebeneinander an.
- Ändern Sie die Sprachen und beobachten Sie, was in den jeweiligen Fenstern ändert, wenn Sie z.B. Italienisch als Erstsprache auswählen.
- Was ist der Grund für diese Veränderungen?
- Wählen Sie nun wieder Deutsch als Erstsprache und beenden Sie den Navigator.

Werkzeuge

Fahrzeugbezogene ET-Liste suchen

Bei entsprechender Installation (mit FahrzeugKatalogManager, FKM) gibt es die Möglichkeit, Dokumente unter Vorgabe der zwölfstelligen Fabriknummer eines Fahrzeugs zu suchen. Dazu ist zunächst das entsprechende Suchfenster über das Menü bzw. über die Toolbar zu starten (Suchen/fahrzeugbezogene ET-Liste oder ). Es erfolgt die vollständige Eingabe der Fabriknummer des Fahrzeugs. Mit dem Schalter „Start“ wird die Suche gestartet. Die Anwendung versucht nun, passend zur Nummer eine fahrzeugbezogene ET-Liste zu erzeugen, die nur die Baugruppen des Fahrzeugs zum Auslieferungszeitpunkt enthält. Gelingt dies nicht, erhält der Anwender einen entsprechenden Hinweis. Eine Ursache dafür könnte z.B. sein, dass das Fahrzeug noch nicht in der Datenbank gelistet ist. In diesen Fällen ist der Gesamtkatalog zu öffnen. Der Schalter „Schließen“ beendet die Ansicht der fahrzeugbezogenen ET-Listen-Suche.

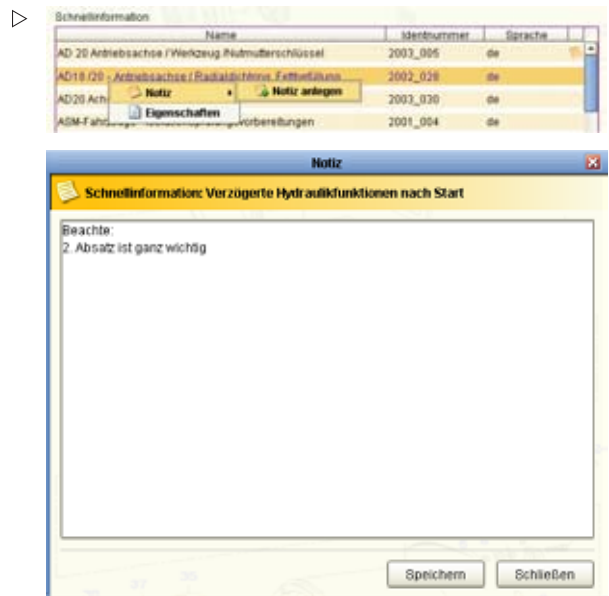


Übung: Fahrzeugbezogene ET-Liste suchen

- Starten Sie den Navigator und öffnen Sie den Dialog zur Sprachauswahl über das Menü Suchen/fahrzeugbezogene ET-Liste oder über die entsprechende Schaltfläche in der Toolbar.
- Geben Sie eine Ihnen geläufige Fabriknummer ein.
- Starten Sie die Suche nach der ET-Liste mit der Schaltfläche „Start“.
- Nachdem die ET-Liste geöffnet wurde, wechseln Sie wieder in den Navigator und beenden Sie diesen.

Notizen zu den Dokumenten anlegen

In allen Fenstern besteht die Möglichkeit, zu den jedem Dokument bzw. Anwendung eine Textnotiz abzulegen. Notizen sind an die eingestellte Sprache gebunden, d.h. wird die Sprache gewechselt, bleiben die Notizen in der ursprünglichen Sprache lesbar erhalten. Notizen werden lokal gespeichert und bleiben auch nach einem Navigator-Update solange erhalten, wie auch das betreffende Dokument oder das Programm existiert. Zunächst wird das entsprechende Dokument oder das Programm markiert. Mit der rechten Maustaste auf das Dokument wird ein weiteres Menü geöffnet (Kontext-Menü). Nach der Auswahl des Menüpunktes Notiz anlegen öffnet sich der untere dargestellte Dialog.



Nachdem die Textnotiz erstellt wurde, wird diese mit dem Schalter „Speichern“ an das Dokument gebunden. Der Schalter selbst wird dadurch inaktiv. „Schließen“ beendet den Texteingabedialog.

Notizen zu den Dokumenten öffnen



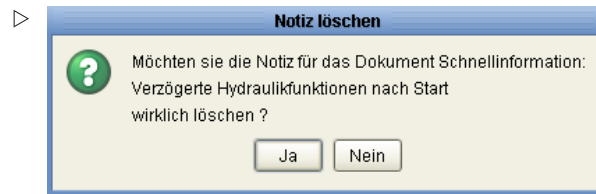
Eine vorhandene Notiz wird geöffnet, indem der betreffende Listeneintrag markiert und das Kontext-Menü (rechte Maustaste) aufgerufen wird. Mit der Maus wird der Menüpunkt Notiz öffnen ausgewählt. Die Notiz kann nun in einem Dialog gelesen und auch verändert werden. Wie beim Anlegen der Notiz wird der veränderte Texteintrag erneut gespeichert und der Dialog geschlossen. Das mit der Notiz belegte Dokument wird dabei nicht gestartet.

Beim Starten eines Dokumentes wird eine vorhandene Notiz automatisch geöffnet und dem Anwender so automatisch sichtbar gemacht. Die gestartete Anwendung (z.B. Acrobat Reader) überdeckt diese Notiz,

Werkzeuge

Notizen zu den Dokumenten löschen

Soll eine vorhandene Notiz gelöscht werden, so ist zunächst der betreffende Listeneintrag zu markieren, das Kontext-Menü zu starten und der Menüpunkt Notiz löschen auszuwählen. Die nachfolgende Abfrage ist mit „Ja“ zu bestätigen.



Übung: Mit Notizen arbeiten

- Starten Sie den Navigator.
- Stellen Sie sich eine für Sie sinnvolle Favoritenliste (ca. 3 Einträge) zusammen.
- Öffnen Sie die Favoritenliste.
- Machen Sie sich zu den vorhandenen Listeneinträgen Notizen. Berücksichtigen Sie dabei Ihre tatsächliche Praxissituation (z.B.: Warum haben Sie genau diesen Favoriten ausgewählt?).
- Stellen Sie die Favoritenliste und den Navigator nebeneinander und beobachten Sie, dass das Anlegen von Notizen das Notizsymbol in beiden Fenstern anlegt.
- Löschen Sie verschiedene Notizen.
- Schließen Sie den Navigator.

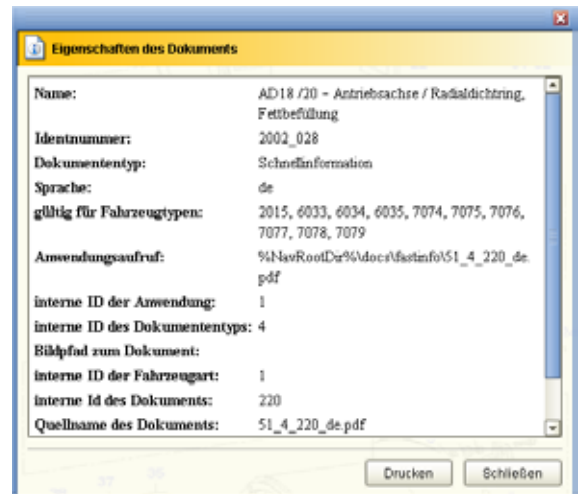
Eigenschaften der Dokumente

Dokumente:

Dokumentenname	Identnummer	Sprache
RX 5051	164529	de
SU/SD/SV	W8054310	de
FM Typ 429	W8054139	de
FM Typ 447	W8054225	de

The table shows a list of documents with columns for 'Dokumentenname', 'Identnummer', and 'Sprache'. A context menu is open over the first row, showing options for 'Notiz' (Note) and 'Eigenschaften' (Properties). The 'Notiz' option is highlighted.

Jedes Dokument besitzt besondere Eigenschaften, die es eindeutig charakterisieren und identifizierbar machen. Diese Eigenschaften sind über das Kontext-Menü darstellbar. Dazu ist das entsprechende Dokument auszuwählen. Mit der rechten Maustaste startet das Kontext-Menü. In diesem können die Eigenschaften ausgewählt werden. Das dargestellte Fenster zeigt beispielhaft die Eigenschaften eines Werkstatthandbuches.





Werkzeuge

B

Bedienung	-1
Benutzername	-2
Bild zum Fahrzeug	-9
Buchaufbau	-2

D

Dokument oder Programm starten	-9
Dokumentensuche nach Typenträger	-13
Dokumententyp	-8

E

Eigenschaften der Dokumente	-16
Einführung	-1
Erstsprache	-10
ET-Liste	-14

F

Fabriknummer	-14
Fahrzeugart	-7
Fahrzeugbezogene ET-Liste suchen	-14
Favoriten erstellen	-11
Favoriten löschen	-12
Favoritenliste	-11
Favoritenliste ansehen und nutzen	-12
Fenster maximieren	-3
Fenster minimieren	-3
Fenster schließen	-4
Fenster wiederherstellen	-3
Fenster-Steuerung	-3
FKM	-14

I

Identnummer	-8
Inhaltsübersicht	-5
Installationsumfang	-1

L

Login	-2
-------	----

M

Menü-Steuerung	-4
----------------	----

N

Name	-8
Navigationsleiste	-6
Notizen anlegen	-15
Notizen löschen	-16
Notizen öffnen	-15

P

Passwort	-2
----------	----

R

Rubriken	-7
----------	----

S

Sicherheitskonzept	-1
Spaltenüberschrift	-9
Sprache	-8
Sprache einstellen	-10
Startbildschirm	-3
Statusleiste	-6
Symbol	-8

T

Tabellenfeld	-7
Tabellenkopf	-8
Tabellensortierung	-8
Tabellenüberschrift	-8
Toolbar-Steuerung	-5
Typenträger	-13

X

XML-Technologie	-1
-----------------	----

Z

Zweitsprache	-10
--------------	-----

Still GmbH
Berzeliusstrasse 10
D-22113 Hamburg

Ident-Nr. de



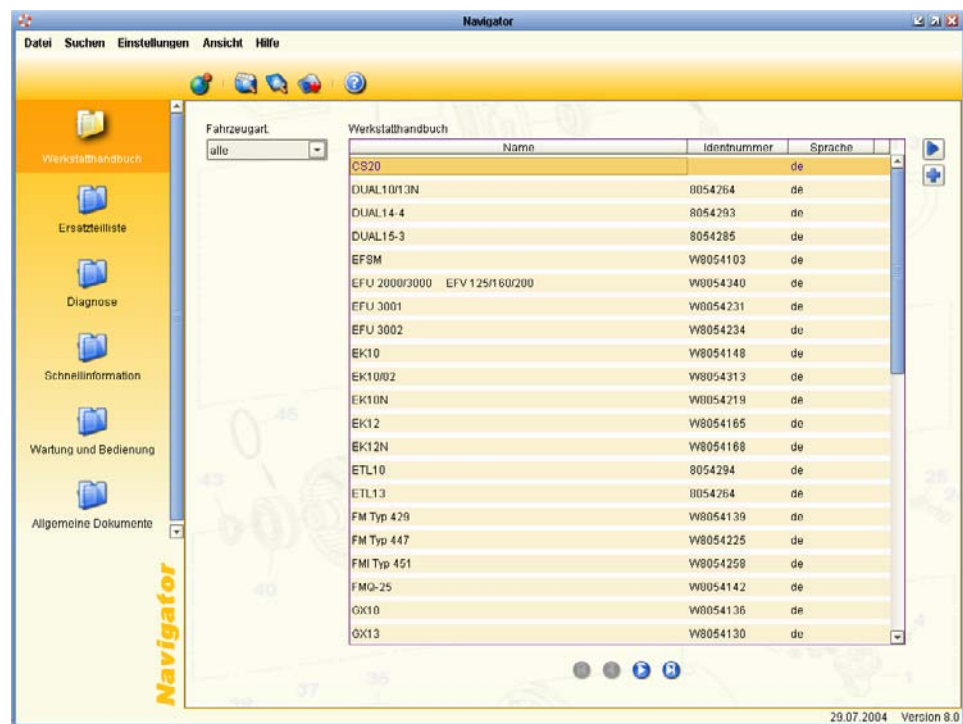
Navigator-Version 8.0

Software-Manual

STILL
ELECTRONIC
DOCUMENTATION
SYSTEM

STEDS

STILL GmbH



Werkstatt-Handbuch

Ident-Nr. - de



Introduction	-1
Operation	-1
Safety concept	-1
Scope of installation	-1
What is new ?	-2
Book structure	-2
Login	-2
Starting Screen	-2
Exercise: Starting the Navigator	-2
Window control	-2
Exercise: Handling several windows	-3
Menu control	-3
Exercise: Table of contents	-4
Tool bar control	-4
Navigation bar	-5
Exercise: Navigator bar	-5
Status bar	-5
Rubrics	-5
Truck type	-6
Table field	-6
Table sorting	-7
Exercise: Table sorting	-7
Picture of truck or component	-7
Starting the document or program	-7
Exercise: Starting a document	-8
Tools	-9
Selecting the language	-9
Exercise: Selecting the language	-9
Changing the favourites list	-10
Creating favourites	-10
Viewing and using the list of favourites	-10
Deleting favourites	-10
Exercise: Favourites	-10
Document search according to type code	-11
Exercise: Document search according to type code	-11
Searching for truck-related parts list	-12



Inhaltsverzeichnis

- Exercise: Searching for truck-related parts list** -12
- Creating notes on the documents** -13
- Opening notes to the documents** -13
- Clearing notes to the documents** -13
- Exercise: Working with notes** -13
- Document characteristics** -14

Operation

The Navigator is the central program with which the entire documentation and all further programs are started. The operation of the Navigator follows the Windows technology. Both the working in the application with several opened windows and the utilisation of various context menus (right mouse button) is supported. All changes in one window, e.g. the selection of the language, are used in every opened window. The surface structure and the structure of the contents connected therewith is based on XML technology. In this way, all the documents can be presented on a desktop clearly and are easy to find. The operation, such as the starting of documents, is identical in all windows.

Safety concept

All documents can only be opened and read in connection with the Navigator application.

Scope of installation



Depending on the selected installation, only existing and therefore selectable documents and applications are shown in the appropriate views. This saves the user unnecessary and irritating information and allows him to concentrate on the desired offer.

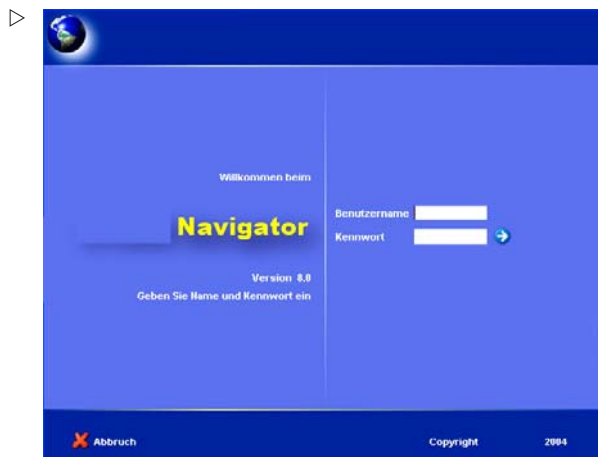
What is new ?

Book structure

First an overview of what has changed in relation to the previous version will be given. Individual functionalities of central significance will be explained in detail in the individual chapters. Exercises at the end of the chapters allow practicing the previously described functionality. In some cases, the exercises assume a knowledge of and skills from previous chapters


Login

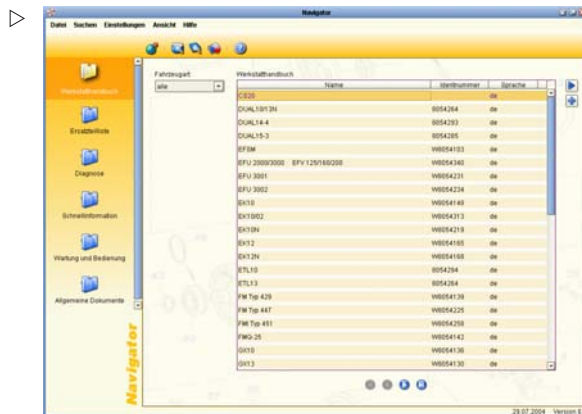
After starting the program, enter the user name and the password. The program is then started with ENTER or the switch . The program start can be aborted with the  switch.






Starting Screen

Exercise: Starting the Navigator


- Start the Navigator with the screen symbol.
- Let the desktop impress itself on you for a moment. Think about which visible elements you know from the previous version.
- Exit from the programs via the menu File/close or with .



Window control

- **Minimize**  The size of the Navigator screen is reduced, but it stays open. The application can be enlarged with the task bar for renewed viewing.
- **Maximize**  The Navigator window is maximized and fills the entire screen.
- **Restore** 

The Navigator is shown as a window. The size of the window can now be changed with the mouse. This symbol appears only if the Navigator desktop is maximized, i.e. fills the entire screen. The size of a particular window can be influenced by dragging the corners, as is usual for Windows technology.

- **Close**  The Navigator is closed. Basically, several windows of the Navigator can be open simultaneously. For example, it may be useful to have the window with the list of favourites and the search window open simultaneously.

Exercise: Handling several windows

- Open the Navigator and put the window in the task bar (do not close the Navigator).
- Now show the Navigator again as window.
- Open the list of favourites in the Navigator with View/favourites in the menu.
- Now arrange both windows beside each other on the screen.
- Close all windows.
- What happens if you first close the Navigator?

Menu control

You are first given an overview of the selectable commands. Detailed information can be found in the following chapters.

- **File/close**
Closes the Navigator.
- **Search/document search according to type code .../truck-related parts list**
Starts the dialogue for the document search according to type code or the truck-related parts list search.
- **Setting/language**
Starts the dialogue for setting the language. A first and also a second language can be selected.
- **Viewing/content**



What is new ?

All the installed documents and applications are shown with the selectable language. The documents and applications are sorted according to the existing rubrics. This table of contents can be printed.

- **Viewing/favourites**

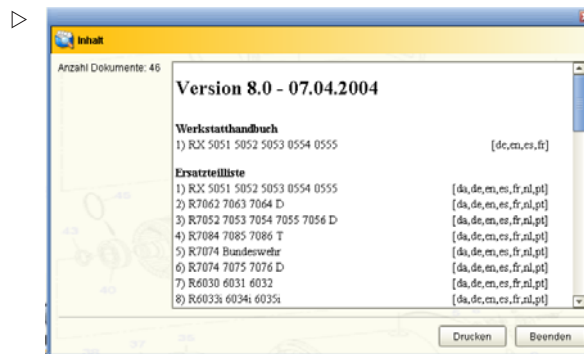
The newly opened window, the so-called list of favourites, shows the favourites. The list can be processed.

- **Help/help subjects ... /Information**

Starts the dialogue for the on-line help or shows a current information on the installed Navigator version.





Exercise: Table of contents

- Start the Navigator and open the table of contents via the Viewing/content menu.
- Think about the information you want from the overview.
- When is a print-out of the table of contents useful?
- Can the table of contents vary with different installations?
- Close the Navigator.



Tool bar control

The meaning of the individual buttons in the tool bar is shown as a tool tip as soon as you touch them with the mouse. The selectable tools are now listed below, the detailed explanations follow in the appropriate chapters. All commands activated by the buttons can also be activated via the menu.

- **Selecting the language**  The window for the language setting is opened.
- **Document search according to type code**  The window for the document search (documents and applications) according to type code is opened.
- **Truck-related parts list search**  The window for the truck-related replacement parts search is opened.
- **Favourites** 



The list of favourites is opened in its own window.

- **Help** 

The help is opened in its own window.

Navigation bar

- **Go to the first document** 

Marks and therefore selects the first document in the table field.

- **Select previous document** 

Selects the previous document in the table field.

- **Select next document** 

Selects the next document in the table field.

- **Go to the last document** 

Selects the last document in the table field.

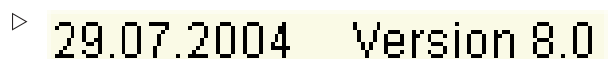


Exercise: Navigator bar

- Start the Navigator and select as truck type „Front lift truck“ and as rubric the „Parts lists“.
- Start the search according to existing parts lists of the front lift truck with the button „Start“.
- Use the Navigator bar to mark different documents within the result table.
- Exit from the Navigator.

Status bar

The current date and the release are shown.



Rubrics

The selection of the rubric on the left side determines what is shown in the table field of the Navigator. A scroll bar directly beside the rubrics allows scrolling, i.e. moving the table up and down.

- Parts list
- Workshop manual
- Diagnostics
- Quick information
- Operation and maintenance
- General documents
- Special software
- Forms



What is new ?

Different installations are possible. Existing rubrics are shown, depending on the scope of delivery.

Truck type

The result in the table field can be limited further with the selection of a certain truck type. The selectable truck types are shown with the arrow symbol. After the appropriate selection (mark), the selection process starts automatically. The following selections are presently at your disposal:

- All
- Front lift trucks
- Warehouse technique
- Walkies
- Lorries and tractors

Only those documents are shown which were installed, i.e. if no documents for front lift trucks were installed, this truck type is also not available for selection.

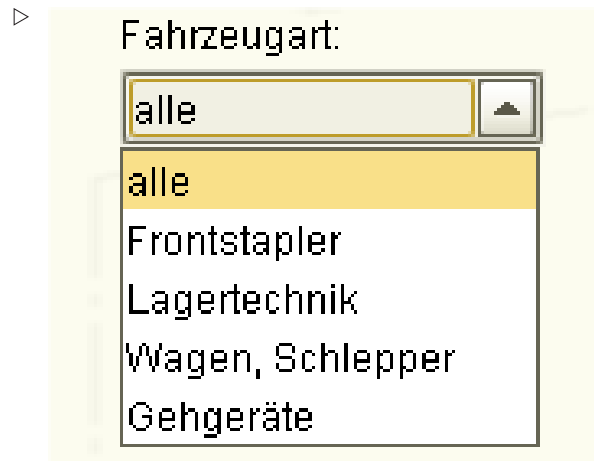
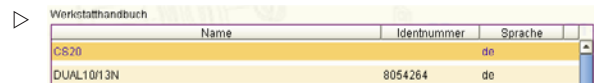


Table field

The table field gives an overview of the available documents or programs, depending on the selected rubric and the selected type of truck. The table title shows the current type of document selected with the rubrics. In the table header it is possible to adjust and change the row width to the length of the text by dragging with the mouse. The setting remains active as long as the Navigator is open. If numerous documents are available, a scroll bar beside the table permits scrolling, i.e. moving the table field up or down.



The image shows a table titled 'Werkstatthandbuch'. The table has three columns: 'Name', 'Identnummer', and 'Sprache'. There are two rows of data. The first row is highlighted in yellow and contains 'CS20', an empty cell, and 'de'. The second row contains 'DUAL10/13N', '8054264', and 'de'. A scroll bar is visible on the right side of the table.

Name	Identnummer	Sprache
CS20		de
DUAL10/13N	8054264	de

Row designations

- **Name**
Designates the document or program.
- **ID number**
The ID number identifies the workshop manual (6-digit order number) or the year of publication with consecutive number the quick information.
- **Document type**
Tables listing different document types (e.g. favourites), represent the appropriate document type in this column. The following document types (rubrics) can be differentiated: Workshop manual,

diagnostics, parts list, quick information, maintenance and operation and general documents.


- **Language**
Shows the language in which the document is started. The basis hereof is the selection of the first and second language in the language selection window. If languages are selected there in which a certain document is not available, this document will also not be shown.
- **Symbol**
At the end of a line the symbol  indicates that a text exists.

Table sorting

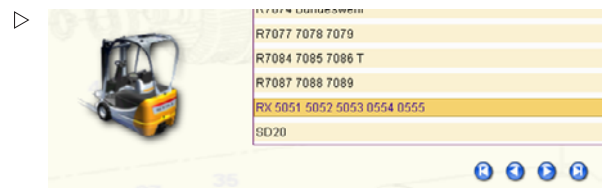
The documents in the table field are always first sorted in an ascending order according to their name. The sorting according to column can, however, be carried out with a single mouse click on its title. With another mouse click on the title of the row it is possible to alternate between ascending and descending sorting order.

Exercise: Table sorting

- Start the Navigator. Select as truck type „All“ and as rubric „Quick information“.
- Sort the quick information in the table according to the year of publication.
- Then sort the quick information alphabetically.
- Close the Navigator.

Picture of truck or component


For a better orientation, a picture of the related truck or component is shown in some cases to the left of the table after the document was selected. The picture appears in all Navigator windows.




Starting the document or program

If the table field delivers the desired document or program, these can then be started in three different ways:

What is new ?

- Start the Navigator. Select as truck type „All“ and as rubric „Quick information“.
- Activate the button  „Open document“, or
- click twice on the desired document.

Exercise: Starting a document

- Start the Navigator. Select as truck type „All“ and as rubric „Quick information“.
- Open a quick information with the button .
- Close the Navigator.
- Why does the quick information stay open?

Selecting the language


The selected language stays even after the end of the application and is selected automatically when restarting.

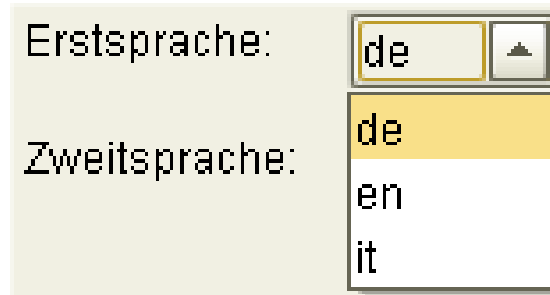
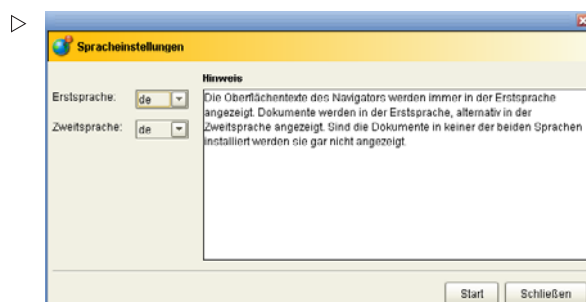
The selected languages are activated with the „Start“ switch and updated immediately in all open windows. The language selection window is closed with the „Close“ button.

First language / second language: The Navigator screen texts are always shown in the first language. Documents are shown in the first language. If the related document is not installed in this language, it is shown alternatively in the second language. If a document is not installed in either language, it will not be shown at all. This increases the clarity for the user as no unnecessary information is presented. **Currently the following languages can be installed:**

- de deutsch
- fr francais
- pl polski
- it italiano
- nl nederlands
- pt portuges
- en English
- it espanol
- cs cesk
- da dansk
- hu Hungarian

Exercise: Selecting the language


- Start the Navigator and open the language selection dialogue with the Setting/language menu or with the appropriate button in the tool bar.
- Select „en“ for English as first language and „de“ for German as second language.
- Confirms this selection with the „Start“ button and close the language selection window with the button .
- Observe what has changed in the appearance of the Navigator.
- Repeat the procedure by choosing German again for both languages.
- Close the Navigator.

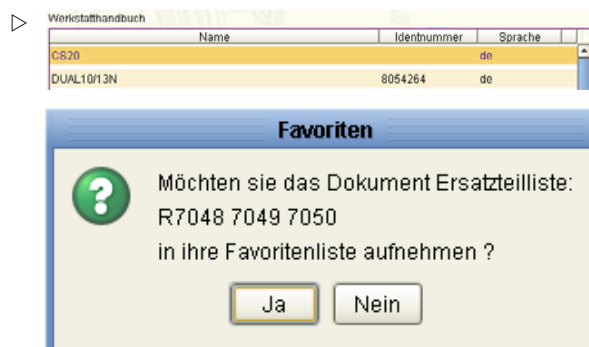


Changing the favourites list


If the user should use the same documents or program frequently in practice, these can be identified as favourites and compiled in a list. This feature allows a very fast access of these often used documents as they can be started any time directly in this list. The list of favourites is saved after the Navigator is closed and for every program update and is available with each new start in the current form.

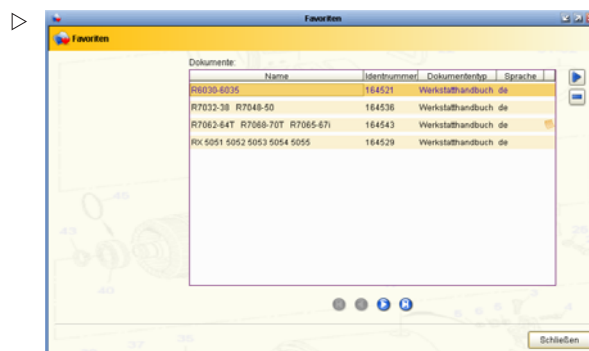
Creating favourites

The point of departure is the table in the Navigator, which results from the selection of the rubric, the truck type or the document search according to type code. First mark the appropriate document or application in the table field of the Navigator. This selection is inserted into the list of favourites by clicking  the "Add document to favourites" button. Confirm the dialogue to add to the list.




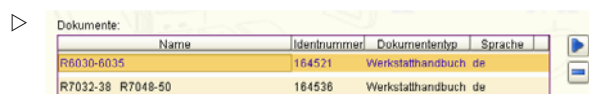
Viewing and using the list of favourites

The list of favourites is started with the "View/favourites" menu or via the tool bar button . The desired document is started from the table field as with Navigator. The „Close“ button ends the viewing of the list of favourites.




Deleting favourites


Existing favourites are deleted directly in the list of favourites. After the selection, the document is deleted from the list with the  „Remove from list of favourites“ button. It should be noted that only the entry in the list is removed and not the document itself deleted! The document deleted from the list of favourites can therefore be added to the list again at any time.





Exercise: Favourites

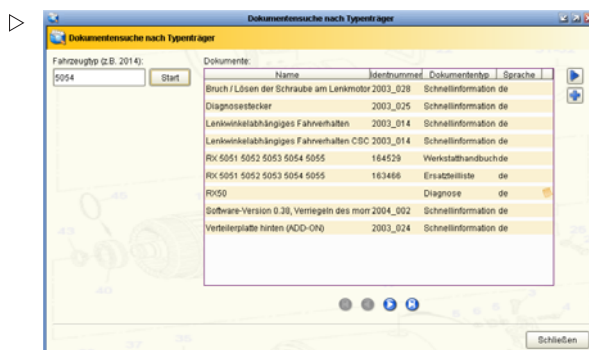
- Start the Navigator.
- Create a list of favourites of documents from various rubrics by marking the

documents in the table field and selecting them as desired favourites with the  button. Confirm the following dialogue with „yes“.

- Invoke the list of favourites with the View/favourites menu.
- Remove individual entries by marking them and clicking the  button
- Close the Navigator.

Document search according to type code


It is possible to search for documents and programs by specifying the 4-digit type code (eg.: 5051). To do this, first start the appropriate search window with the menu or the tool bar (Search/Document search according to type code or ). Next the truck identification number must be entered according to the type code. The search is started with the „Start“ button. It is possible to insert the result of the search directly into the list of favourites with the  button. If the first or second language is changed in the language selection window after the search, the result of the search is also changed immediately. Click the „Close“ button to end the viewing of the truck-related document.

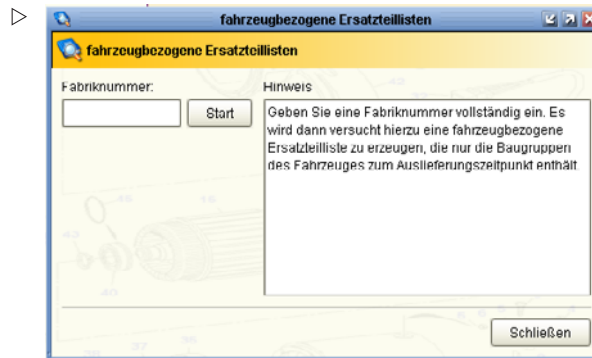


Exercise: Document search according to type code

- Start the Navigator and open the search dialogue with the Search/Document search menu according to type code or with the related to button in the tool bar.
- Enter a known type code and start the search for the related documents and applications with the „Start“ button.
- Now also open the list of favourites.
- Arrange the windows beside each other.
- Change the language and observe what changes in the particular windows if you, for example, select Italian as the first language.
- What is the reason for these changes?
- Now select German again as first language and exit the Navigator.

Searching for truck-related parts list

With the appropriate installation (with TruckCatalogManager, FKM) it is possible to search for documents by specifying the 12-digit serial number of a truck. To search, first open the appropriate search window with the menu or the tool bar (Search/truck-related parts list or ). enter the complete serial number of the truck. Start the search with the „Start“ button. The application will now attempt to create a truck-related parts list fitting the number, which only contains the assemblies of the truck at the time of delivery. If this is not possible, the user is advised of this. One cause for this could be, for example, that the truck is not yet listed in the database. In this case the overall catalogue has to be opened. The „Close“ button completes the view of the truck-related parts lists search.



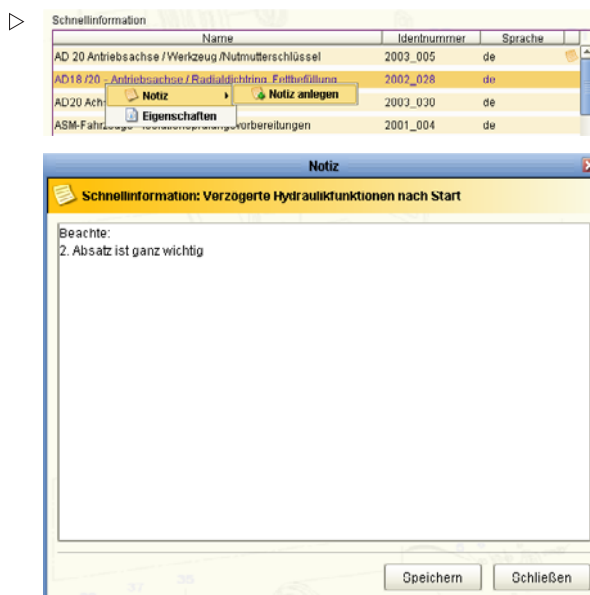
Exercise: Searching for truck-related parts list

- Start the Navigator and open the language selection dialogue with the Search/truck-related parts list menu or with the appropriate button in the tool bar.
- Enter a familiar serial number.
- Start the search for the parts list with the „Start“ button.
- After the parts list is open, return to and exit the Navigator.

Creating notes on the documents

In all windows it is possible to attach a note to every document or application. Notes are linked to the set language, i.e. if the language is changed, the notes can still be read in the original language. Notes are stored locally and will be available even after a Navigator update as long as the related document or the program exists. First mark the related document or the program. Open another menu with the right mouse button on the document (context menu). After the selection of Create note in the menu, the following dialogue box is shown.

After the note has been created, it is linked to the document with the „Save“ button. The button itself will become inactive. „Close“ ends the text input dialogue.



Opening notes to the documents

An existing note is opened by marking the related entry in the list and invoking the context menu (right mouse button). The menu item Open note is selected with the mouse. The note can now be read in a dialogue box and also changed. The different text is stored again as with the creation of the note and the dialogue box is closed. The document to which the note is linked is not started.

When a document is started, an existing note is automatically opened and so automatically made visible to the user. The started application (e.g. Acrobat Reader) covers this note.

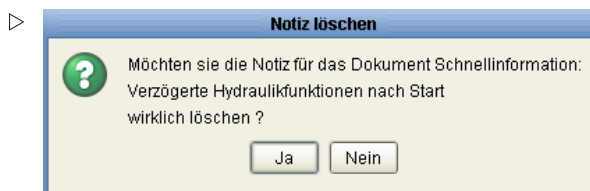


Clearing notes to the documents

If an existing note is to be cleared, first mark the related entry in the list, start the context menu and select Delete note in the menu. Confirm the following interrogation with „yes“.

Exercise: Working with notes

- Start the Navigator.

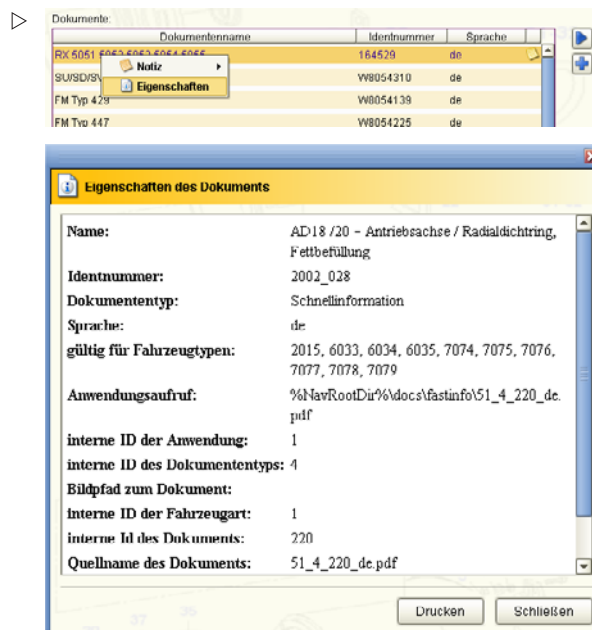


Tools

- Create a list of favourites (approx. 3 entries) meaningful for you.
- Open the list of favourites.
- Write notes to the existing entries in the list. Take into consideration your actual practical situation (e.g.: Why did you choose exactly this favourite?)
- Set the list of favourites and the Navigator beside each other and observe that the creation of notes creates the note symbol in both windows.
- Delete various notes.
- Close the Navigator.

Document characteristics

Each document possesses special characteristics which uniquely characterize it and make it identifiable. These characteristics can be shown with the context menu. To do so, select the desired document. The context menu is started with the right mouse button. In this menu you can select the characteristics. The shown window shows in an exemplary fashion the characteristics of a workshop manual.



B			
Book structure	-2	
C			
Clearing notes	-13	
Close window	-3	
Creating favourites	-10	
Creating notes	-13	
D			
Deleting favourites	-10	
Document characteristics	-14	
Document search according to type code	-11	
Document type	-6	
F			
Favourites list	-10	
First language	-9	
FKM	-12	
I			
ID number	-6	
L			
Language	-7	
Login	-2	
M			
Maximizing windows	-2	
Menu control	-3	
Minimizing windows	-2	
N			
Name	-6	
Navigation bar	-5	
O			
Opening notes	-13	
Operation	-1	
P			
Parts list	-12	
password	-2	
Picture of truck	-7	
R			
Restoring windows	-2	
row title	-7	
Rubrics	-5	
S			
Safety concept	-1	
Scope of installation	-1	
Searching for truck-related parts list	-12	
second language	-9	
Selecting the language	-9	
serial number	-12	
Starting Screen	-2	
Starting the document or program	-7	
Status bar	-5	
Symbol	-7	
T			
Table field	-6	
Table header	-6	
Table of contents	-4	
Table sorting	-7	
Table title	-6	
Tool bar control	-4	
Truck type	-6	
Type code	-11	
U			
user name	-2	
V			
Viewing and using the list of favourites	-10	
W			
Window control	-2	
X			
XML technology	-1	

Still GmbH
Berzeliusstrasse 10
D-22113 Hamburg

Ident-Nr. de



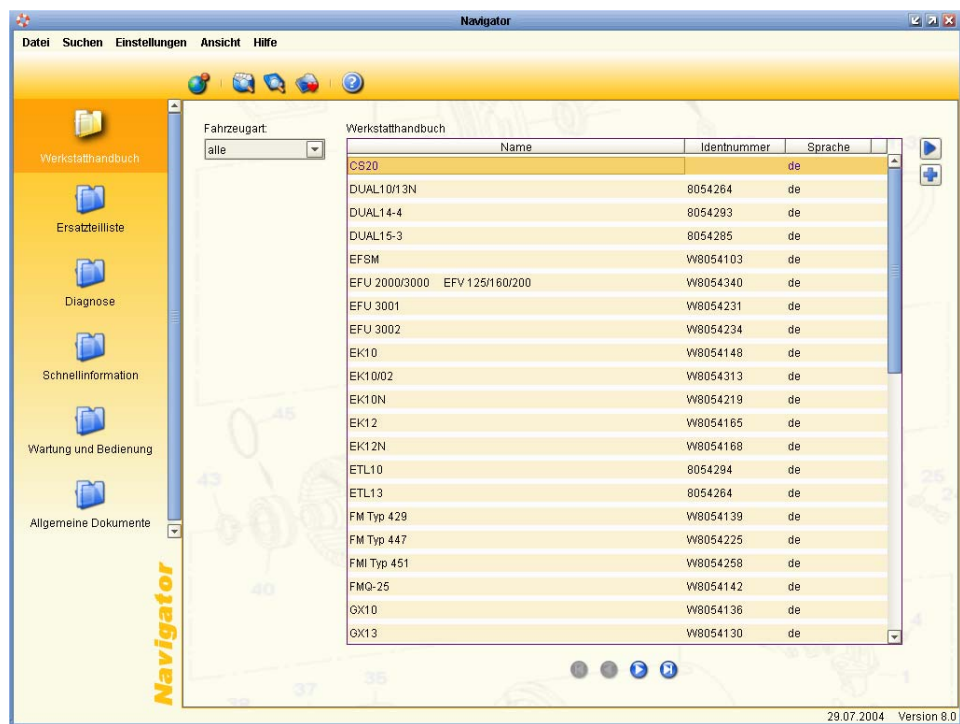
Navigator-Version 8.0

Software-Handbuch

STILL
ELECTRONIC
DOCUMENTATION
SYSTEM

STEDS

STILL GmbH



Manuel d'atelier

N° d'Ident. - FR



Navigator

Introduction	-1
Utilisation	-1
Structure de sécurité	-1
Etendue de l'installation	-1
Nouveautés	-2
Structure du livre	-2
Procédure d'entrée	-2
Ecran de lancement	-2
Exercice: Lancement du navigateur	-2
Manipulation de fenêtres	-2
Exercice: Maniement de plusieurs fenêtres	-3
Maniement de menu	-3
Exercice: Sommaire du contenu	-4
Maniement de la barre d'outils	-4
Barre de navigation	-5
Exercice: Barre du navigateur	-5
Barre d'état	-6
Rubrique	-6
Type de chariot	-6
Case de tableaux	-7
Tri des tableaux	-8
Exercice: Tri des tableaux	-8
Figure du chariot ou du sous-ensemble	-8
Lancement de documents ou programmes	-8
Exercice: Lancement de documents	-9
Outil	-10
Réglage de la langue	-10
Exercice: Sélection de la langue	-11
Elaboration de la liste des favoris	-11
Elaboration des favoris	-11
Vue et utilisation de la liste des favoris	-12
Effacement de favoris	-12
Exercice: Favoris	-12
Recherche de documents suivant code chariot	-13
Exercice: Recherche de documents suivant code chariot	-13
Recherche de la liste des pièces de rechange spécifique au chariot ...	-14



Table des matières

Exercice: Recherche de la liste des pièces de rechange spécifique au chariot	-14
Elaboration de notes accompagnant le document	-15
Ouverture des notes accompagnant le document	-15
Effacer les notes relatives aux documents	-16
Exercice: Travail avec notes	-16
Propriétés des documents	-16

Utilisation

Le navigateur est l'élément central pour démarrer toute documentation et tous les autres programmes. Le fonctionnement du navigateur est calqué sur la technologie Windows, c'est à dire que le travail avec plusieurs fenêtres simultanément ouvertes ainsi que l'utilisation de plusieurs menus de contexte (touche droite de la souris) sont consentis. Les modifications dans une seule fenêtre, p. ex. le choix de la langue est transféré simultanément à toutes les fenêtres ouvertes. La structure des surfaces et par conséquent les contenus reliés à cette structure basent sur la technologie XML. De cette manière il est possible de présenter de manière aisée et rapide tous les documents sur une seule surface. Le maniement, comme p. ex. l'ouverture de documents est identique pour toutes les fenêtres.

Structure de sécurité

Tous les documents ne peuvent être ouverts et lus qu'avec l'application du navigateur.

Etendue de l'installation



En tout cas les affichages correspondants ne montrent que les documents et applications disponibles et ainsi possibles à sélectionner, en fonction de l'installation choisie. Ceci épargne à l'utilisateur les informations inutiles et embarrassantes, de mode qu'il puisse se concentrer sur l'offre désiré.

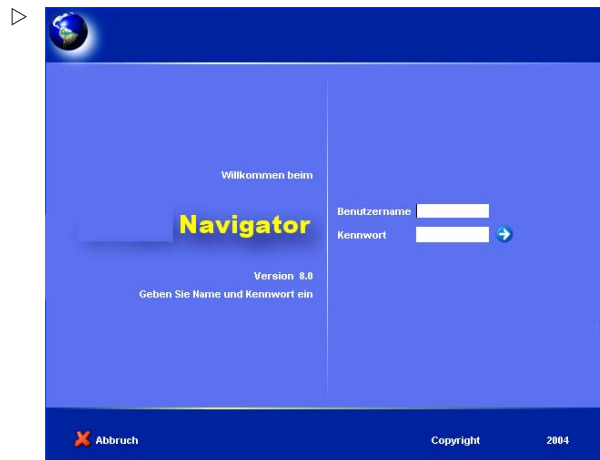
Nouveautés

Structure du livre

D'abord un aperçu est présenté qui démontre les modifications en face de l'ancienne version. Les fonctions particulières de grande importance sont expliquées en détail au chapitre correspondant. Les exercices à la fin d'un tel chapitre permettent des essais spécifiques d'apprentissage des fonctions décrites auparavant. Ces exercices demandent partiellement des connaissances et aptitudes gagnées aux chapitres précédentes.


Procédure d'entrée

Après le lancement du programme il faut taper le nom de et le . Puis taper "ENTER" ou activer l'interrupteur  pour démarrer le pogramme. L'interrupteur  permet d'interrompre le lancement du programme.




Ecran de lancement


Exercice: Lancement du navigateur

- Ouvrez le navigateur à l'aide du symbole de l'écran.
- Regardez un instant la surface de l'écran et réfléchissez, quelles ds éléments visibles vous connaissez déjà de la version précédente.
- Terminez le programme par le menu Fichier/Fermer ou avec .





Manipulation de fenêtres

- **Réduction** 

L'affichage du navigateur sera réduit au minimum, mais reste ouvert. Par la barre des tâches l'utilisateur peut agrandir l'affichage du navigateur à plein écran.
- **Agrandissement** 

L'affichage du navigateur sera agrandi à plein écran.

- **Restauration** 

Le navigateur sera affiché à nouveau comme fenêtre. Il est maintenant possible de modifier les dimensions de la fenêtre avec la souris. Ce symbole est affiché uniquement quand la surface du navigateur est au maximum, donc plein écran. Il est possible de modifier librement les dimensions d'une fenêtre quelconque en déplaçant les coins du cadre, tel que connu chez la technologie Windows.
- **Fermeture** 

Le navigateur sera fermé. En principe, plusieurs fenêtres du navigateur peuvent être ouvertes en même temps. Sous certaines conditions, il peut être p. ex. intéressant d'avoir ouvert en même temps la fenêtre des favoris et celle de recherche.

Exercice: Maniement de plusieurs fenêtres

- Ouvrez le navigateur et déposer la fenêtre dans la barre des tâches (ne pas fermer le navigateur!).
- Restaurez le navigateur comme fenêtre.
- Ouvrez au navigateur par la fonction du menu Vue/Favoris la liste des favoris.
- Rangez maintenant les deux fenêtres à côté sur l'écran.
- Fermez toutes les fenêtres.
- Qu'est-ce-que ce déroule, si vous fermez d'abord le navigateur?

Maniement de menu

D'abord on reçoit un aperçu des commandes possibles. Des informations ultérieures se trouvent aux chapitres suivantes.

- **Fichier/Fermer**

Le navigateur disparaît.
- **Recherche/Recherche de documents selon code chariot .../liste des pièces de rechange spécifié au type de chariot**

Le dialogue de recherche de documents selon code chariot ou de la liste des pièces de rechange spécifique au type de chariot sera lancé.



Nouveautés

- **Ajustement/Langue**

Le dialogue pour l'ajustement de la langue sera lancé. Il est possible de choisir deux langues - une langue principale et une langue secondaire.

- **Synoptique/Contenu**

Tous les documents et applications installés seront affichés avec indication des langues disponibles. Le classement des documents et des applications s'effectue conformément aux rubriques existantes. Il est possible d'imprimer ce sommaire du contenu.

- **Synoptique/Favoris**

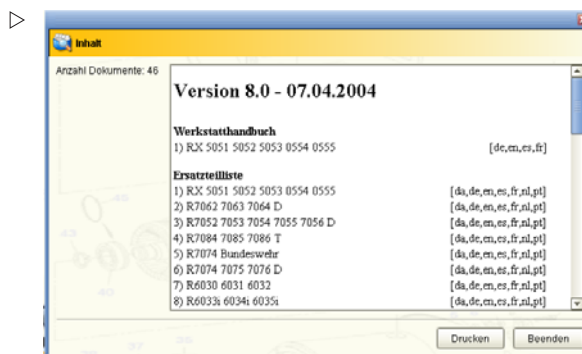
La fenêtre qui s'ouvre maintenant est ladite liste des favoris et vous présente vos favoris. Il est possible de modifier cette liste.

- **Aide/Sujets ... /Infos**

Le dialogue pour l'aide en ligne directe sera lancé ou bien une information actuelle pour la version de navigateur installé sera affiché.

Exercice: Sommaire du contenu

- Démarrez le navigateur et ouvrez à l'aide du menu Synoptique/Contenu le sommaire du contenu.
- Réfléchissez, quelles sont les informations du sommaire.
- Quand est-il raisonnable d'imprimer le sommaire?
- Est-il possible que le sommaire est fonction des différentes installations et qu'il varie?
- Quittez le navigateur.



Maniement de la barre d'outils

La signification des boutons individuels de la barre d'outils („trousse d'outils“) sera affiché, dès que l'on touche le bouton avec la souris. Ensuite les outils possibles à sélectionner sont listés; les explications plus détaillées seront données aux chapitres suivantes. Toutes les commandes derrière les boutons se laissent également exécuter par le menu.



- **Sélection de la langue**

La fenêtre pour l'ajustement de la langue s'ouvre.

- **Recherche de documents suivant code chariot**

La fenêtre pour la recherche des documents (documents et applications) selon code chariot s'ouvre.

- **Recherche de la liste des pièces de rechange spécifique au chariot**

La fenêtre pour la recherche des pièces de rechange spécifique au chariot s'ouvre.

- **Favoris**

La liste des favoris s'ouvre dans une fenêtre séparée.

- **Aide**

Le programme d'aide s'ouvre par une fenêtre séparée.

Barre de navigation

- **Passer au premier document** ⏪

Le premier document dans la case du tableau sera repéré et ainsi sélectionné.

- **Sélectionner le document préalable** ⏩

Le document placé directement plus haut dans la case du tableau sera sélectionné.

- **Sélectionner le document suivant** ⏩

Le document placé directement plus bas dans la case du tableau sera sélectionné.

- **Passer au dernier document** ⏪

Le document placé à la fin de la case du tableau sera sélectionné.



Exercice: Barre du navigateur

- Lancez le navigateur et sélectionnez comme type de chariot „Frontaux“ et comme rubrique „Listes des pièces de rechange“ aus.
- Commencez la recherche des listes des pièces de rechange existantes pour frontaux à l'aide du bouton „Démar- rage“.

Nouveautés

- Utilisez la barre du navigateur pour repérer des différents documents au tableau des résultats
- Quittez le navigateur.

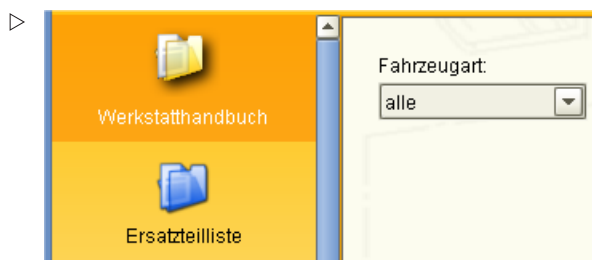
Barre d'état

La date actuelle et la version d'application seront affichées.

▷ 29.07.2004 Version 8.0

Rubrique

La sélection de la rubrique sur le côté gauche détermine la présentation du contenu dans la case de tableau du navigateur. Une barre directement à côté de la rubrique permet le défilement du tableau en haut ou en bas.



- Liste des pièces de rechange
- Manuel d'atelier
- Diagnostic
- Informations rapides
- Utilisation et entretien
- Documents généraux
- Logiciel spécial
- Formulaires

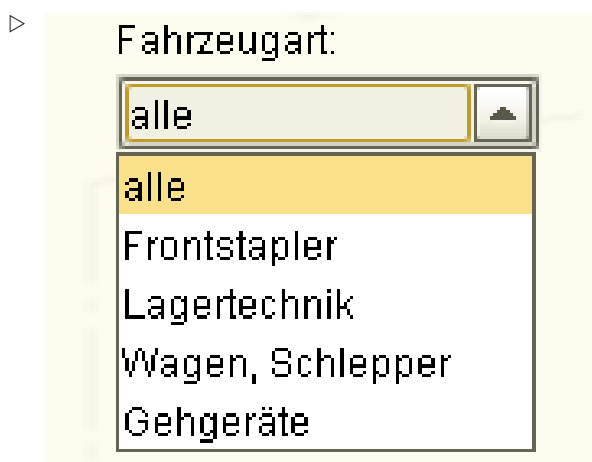
Il y a différentes possibilités d'installation. Des rubriques déjà présentes seront illustrés en fonction de l'étendue de la livraison.

Type de chariot

Le choix d'un type de chariot défini peut délimiter en plus le résultat de recherche dans la case du tableau. Par le symbole de la flèche il est possible de se faire illustrer les types de chariot disponibles à sélectionner. Après un repérage correspondant (sélection) le processus de sélection démarre automatiquement. Actuellement, on peut choisir entre:

- Tous
- Frontaux
- Magasinage et manutention
- Conducteur accompagnant
- Tracteurs et porteurs

Uniquement les documents installés seront affichés, c'est à dire si l'on a pas installé des documents pour les frontaux, ce type de chariot n'est pas disponible à sélectionner.



Case de tableaux

Werkstatthandbuch

Name	Identnummer	Sprache
CS20		de
DUAL10/13N	8054264	de

La case de tableaux montre le synoptique des documents ou programmes disponibles en fonction de la rubrique et du type de chariot sélectionnés. Le titre du tableau indique le type de document actuellement choisie à l'aide des rubriques. Dans la ligne de tête il est possible de modifier à l'aide de la souris la largeur de la colonne pour l'adapter à la longueur du texte. Cet ajustement reste actif tant que le navigateur est ouvert. Si le nombre des documents disponibles est élevé, une barre à côté des tableaux permet le défilement, c'est à dire le déplacement de la case de tableaux vers le haut ou le bas.

Désignation des colonnes

- **Nom**
Le document ou bien le programme reçoit un nom.
- **N° d'identification**
Le n° d'identification repère le manuel d'atelier (n° de commande à 6 chiffres) ou l'année d'édition avec le n° en continu des informations rapides.
- **Recherche de documents**
Les tableaux qui contiennent des différents types de document (p. ex. favoris) désignent le type de document correspondant dans cette colonne. Il est possible de distinguer les types de document (rubriques) suivants: Manuel d'atelier, diagnostic, liste des pièces de rechange, informations rapides, entretien et utilisation ainsi que documents généraux.
- **Langue**
La langue, dans laquelle le document sera lancé, sera affichée, basée sur le choix de la langue primaire et secondaire dans la fenêtre d'ajustement de la langue. Si l'on a sélectionné ici une langue, dans laquelle un certain document n'est pas disponible, en conséquence ce document ne sera pas affiché.
- **Symbole**

Nouveautés

Le symbole 📄 à la fin d'une ligne indique la présence d'une note en texte.

Tri des tableaux

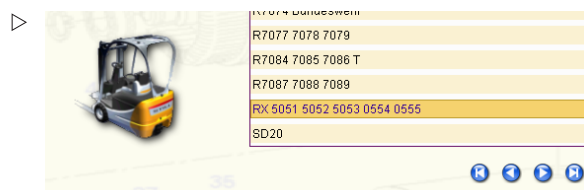
En ligne générale le tri des documents dans la case de tableaux s'effectue d'abord en ordre ascendant selon le nom. Le tri est également possible selon colonnes par un simple clic avec la souris sur son titre. Par un autre clic avec la souris sur le titre de la colonne il est possible d'alterner entre un tri ascendant et descendant.

Exercice: Tri des tableaux

- Démarrez le navigateur. Sélectionnez comme type de chariot „Tous“ et comme rubrique „Informations rapides“.
- Triez les informations rapides au tableau suivant l'année d'édition.
- Triez ensuite les informations rapides en ordre alphabétique.
- Quittez le navigateur.

Figure du chariot ou du sous-ensemble

Partiellement, pour obtenir une meilleure orientation, le chariot ou le sous-ensemble en question sont illustrés à gauche du tableau après le repérage du document. Cette illustration s'effectue dans toutes les fenêtres du navigateur.




Lancement de documents ou programmes

Si la case de tableaux offre le document ou programme désiré, il y a trois possibilités différentes de les démarrer:

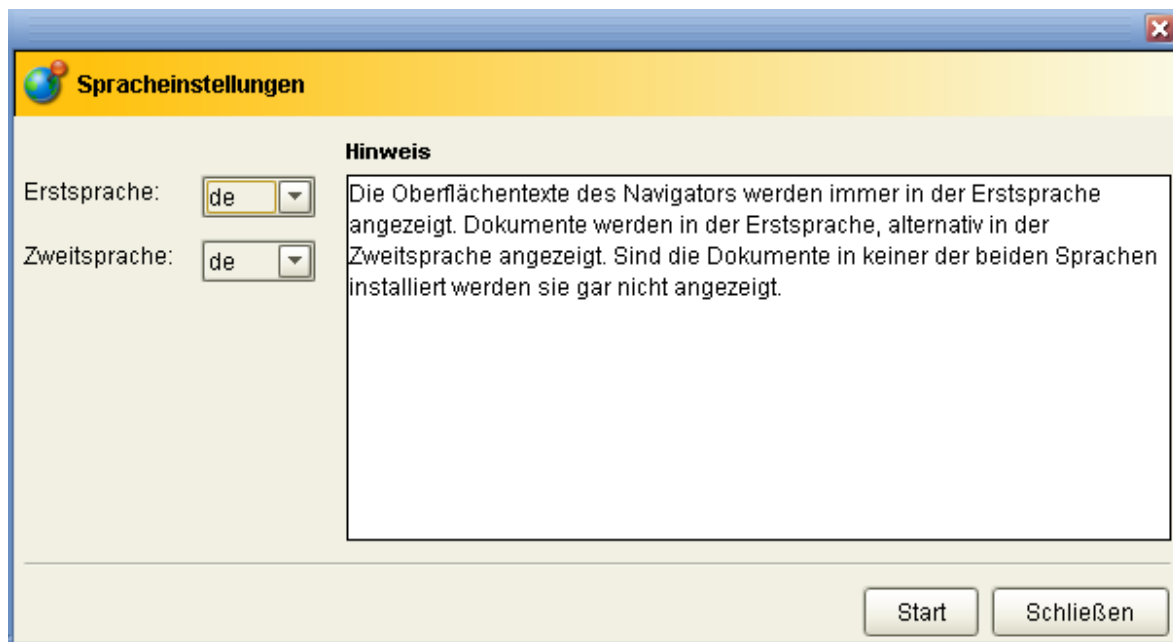
- Démarrez le navigateur. Sélectionnez comme type de chariot „Tous“ et comme rubrique „Informations rapides“.
- Actionnez le bouton 📄 „Ouvrir documents“ ou
- faites un double clic sur le document désiré.

Exercice: Lancement de documents

- Démarrez le navigateur. Sélectionnez comme type de chariot „Tous“ et comme rubrique „Informations rapides“.
- Ouvrez une des informations rapides à l'aide du bouton .
- Quittez le navigateur.
- Pourquoi l'information rapide reste-t-elle ouverte?

Outil

Réglage de la langue



La langue sélectionné reste activé aussi après la terminaison de l'application et sera de à nouveau sélectionnée au moment du prochain lancement.

Les langues sélectionnées seront activées par le bouton „Démarrer“ et immédiatement actualisées dans toutes les fenêtres ouvertes. En cliquant sur le bouton „Fermer“ la fenêtre de l'ajustement des langues se ferme.

Langue principale / langue secondaire: Les textes de surface du navigateur sont toujours affichées dans la langue principale. Les documents seront également affichées dans la langue principale. Si le document demandé n'est pas installé dans cette langue, il sera affiché en alternative dans la langue secondaire. Si le document n'est installé dans aucune des deux langues, il sera nullement affiché. Ceci améliore la clarté pour l'utilisateur, parce qu'il ne reçoit pas des informations inutiles. **Actuellement, les langues suivantes sont disponibles pour l'installation:**

- de deutsch
- fr français
- pl polski
- it italiano
- nl nederlands
- pt portugês



- en english
- es español
- cs česk
- da dansk
- hu magyar

Exercice: Sélection de la langue

- Démarrez le navigateur et ouvrez le dialogue de sélection de la langue par le menu Ajustement/Langue ou par le bouton correspondant de la barre d'outils.
- Choisissez en tant que langue principale „en” pour l'anglais et en tant que langue secondaire „de” pour l'allemand.
- Validez cette sélection à l'aide du bouton „Démarrer” et fermez la fenêtre de sélection de langues par un clic sur la croix .
- Observez les changements de l'aspect optique du navigateur.
- Répétez cette procédure, mais choisissez les deux fois l'allemand comme langue.
- Quittez le navigateur.

Elaboration de la liste des favoris


Si l'utilisateur fait souvent recours aux mêmes documents ou programmes pendant son travail pratique, il peut repérer ceux-ci comme favoris et les regrouper dans une liste. Ceci permet un accès très rapide à ces documents d'usage fréquent, étant donné qu'ils figurent de telle manière sur une liste directement accessible. La liste des favoris reste sauvegardée non seulement après d'avoir quitté le navigateur, mais aussi après une mise à jour du programme. Elle est disponible après chaque redémarrage du programme dans sa dernière version actualisée.

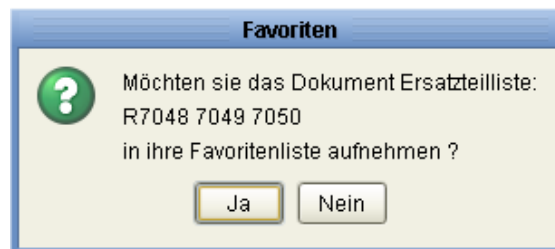
Elaboration des favoris

Werkstatthandbuch


Name	Identnummer	Sprache
CS20		de
DUAL10/13N	8054264	de

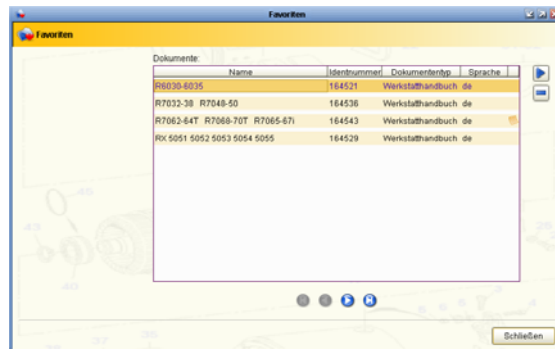
Outil

Le point de départ est le tableau au navigateur qui est fonction du choix de la rubrique, du type de chariot ou bien de la recherche de documents suivant le code chariot. Le document en question ou l'application doit d'abord être repérés à la case de tableaux du navigateur. Par l'actionnement du bouton  „Ajouter documents aux favoris“ cette sélection sera intégrée à la liste des favoris. Valider enfin ce dialogue.

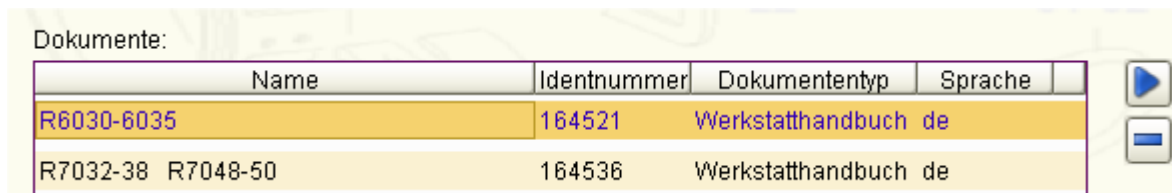



Vue et utilisation de la liste des favoris

Démarrer la liste des favoris par le menu Synoptique/Favoris ou par le bouton  de la barre d'outils. L'accès au programme désiré s'effectue par l'intermédiaire de la case de tableaux, tel que chez le navigateur. De bouton „Fermer“ termine l'affichage de la liste des favoris.





Effacement de favoris





Effacer un favoris présent dans la liste des favoris directement dans cette liste. Après le repérage le document sera effacé par l'actionnement du bouton  „Effacer de la liste des favoris“. Pour cette opération il faut tenir compte, que seulement l'enregistrement sur la liste est effacé, mais point le document lui-même! C'est à dire, qu'il est possible d'enregistrer à nouveau un document effacé une fois de la liste des favoris.

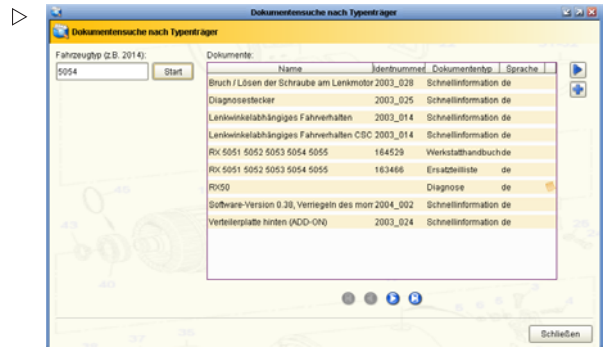
Exercice: Favoris

- Démarrez le navigateur.
- Elaborez une liste des favoris de documents extraits de différentes rubriques en marquant les documents dans la case de tableaux, puis les repérer en tant que favoris à l'aide du bouton . Validez le dialogue suivant avec „oui“.
- Activez par le menu Synoptique/Favoris la liste des favoris.

- Effacer l'une ou l'autre entrée de la liste par marquage et l'actionnement du bouton .
- Quittez le navigateur.

Recherche de documents suivant code chariot

Il est possible de chercher des documents et programmes à l'aide du code chariot à quatre chiffres (p. ex. : 5051). Démarrer à cet effet d'abord la fenêtre de recherche par l'intermédiaire du menu ou par la barre d'outils (Recherche/Recherche de documents suivant code chariot ou ). . Entrer ensuite le numéro de série du chariot conformément au code chariot. Lancer la recherche avec le bouton „Démarrer“. Il est possible de transférer le résultat de la recherche directement à la liste des favoris par l'actionnement du bouton . Si l'on change après la recherche la langue primaire ou secondaire dans la fenêtre d'ajustement de langue, ceci peut simultanément influencer le résultat de la recherche. Le bouton „Fermer“ termine l'affichage de la recherche de documents d'après données chariot.




Exercice: Recherche de documents suivant code chariot

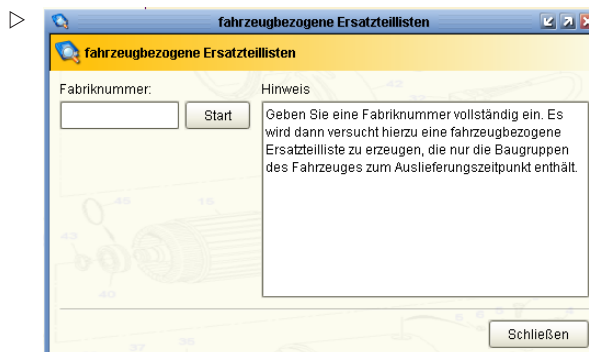
- Démarrez le navigateur et ouvrez le dialogue de recherche par le menu Recherche/Recherche de documents suivant code chariot ou par le bouton correspondant de la barre d'outils.
- Entrez un code chariot connu et lancez la recherche de documents et applications appartenants à l'aide du bouton "Démarrer".
- Ouvrez ensuite la liste des favoris.
- Rangez les fenêtres l'une à côté de l'autre.
- Changez les langues et regardez les modifications à chaque fenêtre, si vous choisissez p. ex. l'italien en tant que langue primaire.

Outil

- Quelle est la raison pour cette modification?
- Sélectionnez à nouveau l'allemand en tant que langue primaire et quittez le navigateur.

Recherche de la liste des pièces de rechange spécifique au chariot

Si l'installation le prévoit (équipement avec FahrzeugKatalogManager, FKM) il est possible de chercher la documentation d'un chariot par entrée de son n° de série à 12 chiffres. Démarrer à cet effet d'abord la fenêtre de recherche par l'intermédiaire du menu ou par la barre d'outils (Recherche/Liste des pièces de rechange spécifique au chariot ou ). . Entrer ensuite le numéro de série complet du chariot. Lancer la recherche avec le bouton „Démarrer“. Le système d'application essaye maintenant d'élaborer une liste des pièces de rechange adaptée au n° de série. Cette liste ne contient que les sous-ensembles du chariot au moment de sa livraison. Si cet essai n'a pas d'essor, l'utilisateur reçoit une information correspondante. Une cause possible pourrait être p. ex. que ce chariot n'est pas encore listé dans la base de données. Dans une telle situation il faut ouvrir le catalogue général compréhensif. Le bouton „Fermer“ termine l'affichage de la recherche de listes de pièces de rechange d'après données chariot.

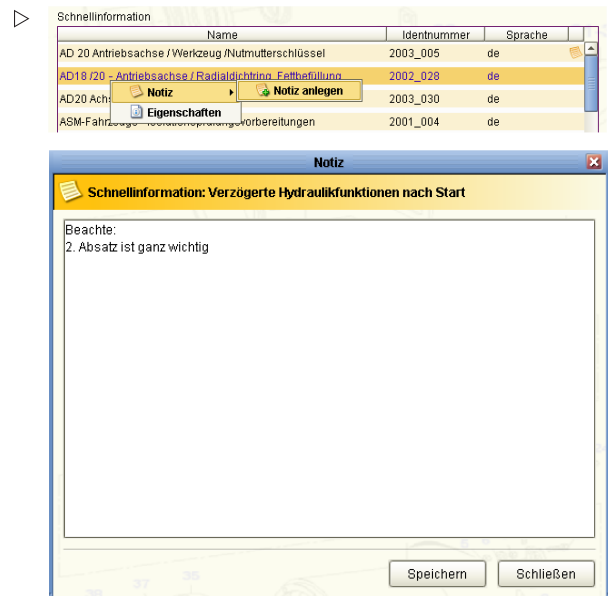


Exercice: Recherche de la liste des pièces de rechange spécifique au chariot

- Démarrez le navigateur et ouvrez le dialogue de sélection de la langue par le menu Recherche/Liste des pièces de rechange spécifique au chariot ou par le bouton correspondant de la barre d'outils.
- Entrez un n° de série connu.
- Commencez la recherche de la liste des pièces de rechange à l'aide du bouton „Démarrage“.
- Après avoir ouvert la liste des pièces de rechange, retournez au navigateur, puis le fermer.

Elaboration de notes accompagnant le document

Toutes les fenêtres permettent d'attacher une note écrite à chaque document ou application. Les notes doivent être écrites dans la langue sélectionnée, c'est à dire si l'on change de langue, les notes restent lisibles dans la langue originale. La mémorisation des notes est locale et elles restent mémorisées, même après une mise à jour du navigateur tout le temps que le document ou le programme correspondants existent. D'abord il faut repérer le documents ou programme correspondant. Un clic avec la touche droite du souris sur le document ouvre un menu supplémentaire (menu contexte). Après la sélection du point de menu "Attacher note" le dialogue décrit par la suite s'ouvre.



Après l'élaboration de la note écrite, celle-ci est attachée au document par l'actionnement du bouton „Sauvegarder“. L'interrupteur lui-même devient inactif par cette opération. „Fermer“ termine le dialogue d'entrée de texte.

Ouverture des notes accompagnant le document



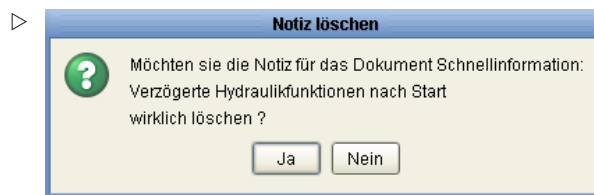
Pour ouvrir une note existante il faut repérer l'entrée correspondant dans la liste et activer le menu contexte avec la touche droite de la souris. Sélectionner le point de menu "Ouverture de note" avec la souris. Maintenant un dialogue permet de lire et même de modifier cette note. De la même manière que pour l'élaboration, la note modifiée sera de nouveau mémorisé et le dialogue se ferme. Le document, auquel la note est attachée ne sera pas démarré.

S'il existe une note attachée à un certain document, celle-ci s'ouvre automatiquement lors du démarrage du document et devient ainsi automatiquement visible. L'utilisation démarrée (p. ex. Acrobat Reader) cache cette note,

Outil

Effacer les notes relatives aux documents

Si l'on aime effacer une note présente, il faut d'abord repérer l'entrée correspondante de liste, puis démarrer le menu contexte et ensuite sélectionner le point de menu "Effacement de note". Valider l'appel suivant avec „oui“.



Exercice: Travail avec notes

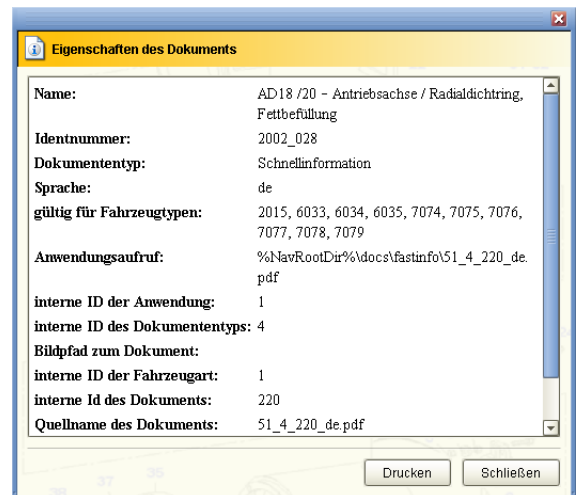
- Démarrez le navigateur.
- Elaborez une liste raisonnable de favoris (env. 3 articles).
- Ouvrez la liste des favoris.
- Faites des notes relatives aux articles de la liste. Tenez compte de votre situation réelle de travail (p. ex.: Pourquoi avez-vous choisi exactement ces favoris?).
- Placez la liste des favoris et le navigateur à côté de l'autre pour constater que l'élaboration de notes fait apparaître le symbole de note dans les deux fenêtres.
- Effacez les différentes notes.
- Quittez le navigateur.

Propriétés des documents

Dokumente:

Dokumentenname	Identnummer	Sprache
RX 5051	164529	de
SU/SD/SV	W8054310	de
FM Typ 429	W8054139	de
FM Typ 447	W8054225	de

Chaque document a ses propriétés particulières qui le caractérisent et permettent une identification sans équivoque. Ces propriétés peuvent être rendues visibles par le menu contexte. A cet effet il faut choisir le document correspondant. Le menu contextuel est lancé avec la touche droite de la souris. Ce menu permet de sélectionner les propriétés. La fenêtre illustrée montre comme exemple les propriétés spécifiques d'un manuel d'atelier.





Outil

A		N	
Agrandissement de fenêtres à plein écran	-2	N° d'identification	-7
B		n° de série	-14
Barre d'état	-6	Nom	-7
Barre de navigation	-5	O	
C		Ouvrir les notes	-15
Case de tableaux	-7	P	
Code chariot	-13	Procédure d'entrée	-2
E		Propriétés des documents	-16
Ecran de lancement	-2	R	
Effacement de favoris	-12	Recherche de documents suivant code chariot	-13
Effacement de notes	-16	Recherche de la liste des pièces de rechange spécifique au chariot	-14
Elaboration de notes	-15	Réduction au minimum de fenêtres	-2
Elaboration des favoris	-11	Réglage de la langue	-10
Etendue de l'installation	-1	Restauration de fenêtres	-3
F		Rubrique	-6
Fermeture de fenêtres	-3	S	
Figure du chariot	-8	Sommaire du contenu	-4
FKM	-14	Structure de sécurité	-1
I		Structure du livre	-2
Introduction	-1	Symbole	-7
L		T	
l'utilisateur	-2	technologie XML	-1
Lancement de documents ou program- mes	-8	Titre de la colonne	-8
Langue	-7	Titre du tableau	-7
Langue principale	-10	Tri des tableaux	-8
Langue secondaire	-10	Type de chariot	-6
Ligne de tête	-7	Type de document	-7
Liste des favoris	-11	U	
Liste des pièces de rechange	-14	Utilisation	-1
M		V	
Maniement de la barre d'outils	-4	Vue et utilisation de la liste des favo- ris	-12
Maniement de menu	-3		
Manipulation de fenêtres	-2		
mot de passe	-2		

Still GmbH
Berzeliusstrasse 10
D-22113 Hamburg

N° d'Ident. FR



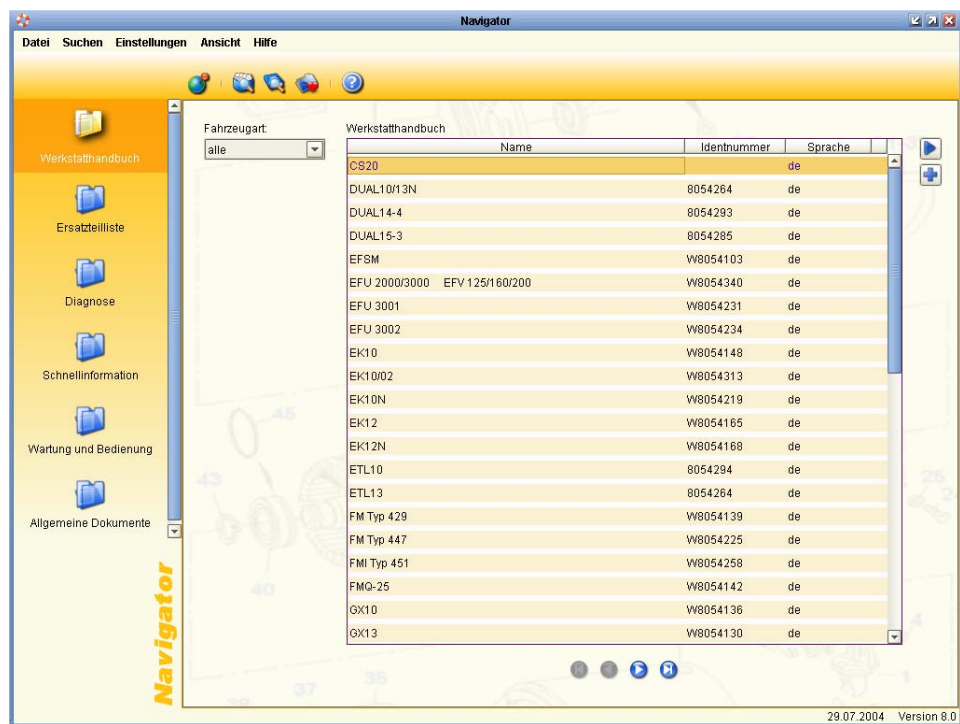
Navigator-Version 8.0

Manuale del software

STILL
ELECTRONIC
DOCUMENTATION
SYSTEM

STEDS

STILL GmbH



Werkstatt-Handbuch

Ident-Nr. - de



Navigatore

Introduzione	-1
Funzionamento	-1
Concetto di sicurezza	-1
Scopo dell'installazione	-1
Novità	-2
Struttura del manuale	-2
Login	-2
Schermata di avvio	-2
Esercizio: Avvio del Navigatore	-2
Uso delle finestre	-2
Esercizio: Gestione di più finestre	-3
Uso dei menu	-3
Esercizio: Indice	-4
Uso della barra degli strumenti	-4
Barra di navigazione	-5
Esercizio: Barra del Navigatore	-5
Barra di stato	-5
Rubriche	-6
Tipo di veicolo	-6
Campo delle tabelle	-6
Ordinamento delle tabelle	-7
Esercizio: Ordinamento della tabella	-8
Immagine del veicolo o del componente	-8
Avvio del documento o del programma	-8
Esercizio: Avvio di un documento	-8
Strumenti	-9
Selezione della lingua	-9
Esercizio: Selezione della lingua	-9
Modifica dell'elenco dei preferiti	-10
Creazione dei preferiti	-10
Visualizzazione e utilizzo dell'elenco dei preferiti	-10
Cancellazione dei preferiti	-10
Esercizio: Preferiti	-11
Ricerca documenti in base al codice tipo	-11
Esercizio: Ricerca documenti in base al codice tipo	-11
Ricerca delle distinte ricambi relativi ai veicoli	-12



Inhaltsverzeichnis

Esercizio: Ricerca delle distinte ricambi relativi al veicolo	-12
Creazione di note sui documenti	-13
Apertura di note sui documenti	-13
Annullamento di note nei documenti	-14
Esercizio: Operazioni con le note	-14
Caratteristiche dei documenti	-14

Funzionamento

Il Navigatore è il programma centrale con cui si avvia l'intera documentazione e tutti gli ulteriori programmi. Il funzionamento del Navigatore si basa sulla tecnologia Windows. Supporta sia le operazioni nell'applicazione con diverse finestre aperte che l'utilizzo dei vari menu contestuali (tasto destro del mouse). Tutte le modifiche in una finestra, p.e. la selezione della lingua, sono applicate in ogni finestra aperta. La struttura dello schermo e la struttura dei contenuti correlati si basano sulla tecnologia XML. In questo modo, tutti i documenti possono essere presentati in maniera chiara sul desktop e sono facili da trovare. Il funzionamento, come ad esempio l'avvio dei documenti, è identico in tutte le finestre.

Concetto di sicurezza

Tutti i documenti possono essere aperti e letti solo in connessione con l'applicazione Navigatore.

Scopo dell'installazione

A seconda dell'installazione selezionata, solo documenti e applicazioni esistenti e pertanto selezionabili sono visualizzati nelle viste appropriate. Ciò evita all'utente informazioni non necessarie e fastidiose e gli consente di concentrarsi sull'offerta desiderata.

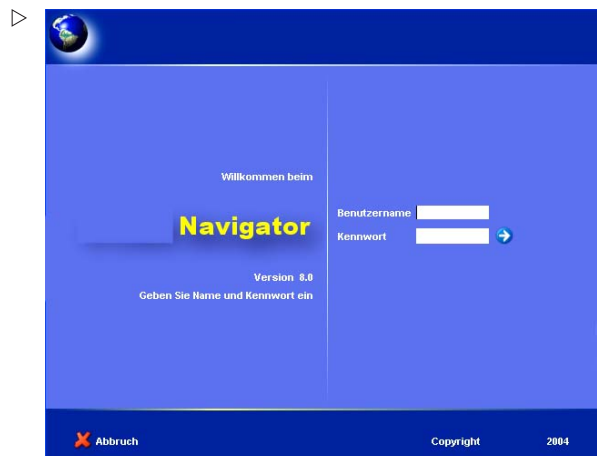
Novità

Struttura del manuale

Per prima cosa viene fornita una sintesi delle modifiche rispetto alla versione precedente. Le singole funzionalità di importanza fondamentale saranno spiegate dettagliatamente nei capitoli corrispondenti. Gli esercizi alla fine dei capitoli consentono di fare pratica con le funzionalità precedentemente descritte. In alcuni casi, gli esercizi presumono conoscenze e capacità ricavate dai capitoli precedenti.

Login

Dopo l'avvio del programma, inserire il nome utente e la password. Il programma è quindi avviato con ENTER (INVIO) o con il pulsante . L'avvio del programma può essere interrotto con il pulsante .



Schermata di avvio

Esercizio: Avvio del Navigatore

- Avviare il Navigatore con il simbolo a schermo.
- Lasciare operare il desktop per qualche momento. Pensare a quali elementi visibili si conoscono dalla versione precedente.
- Uscire dai programmi con il menu File/close (File/Chiudi) o con .



Uso delle finestre

- **Riduci a icona**

La schermata del Navigatore viene ridotta nelle sue dimensioni ma rimane aperta. Per essere nuovamente visualizzata, l'applicazione può essere ingrandita con la barra delle applicazioni.
- **Tutto schermo**

La finestra del Navigatore è massimizzata e riempie l'intero schermo.

- **Ripristina** 

Il Navigatore è visualizzato come una finestra. Le dimensioni della finestra possono essere modificate con il mouse. Questo simbolo appare solo se il desktop del Navigatore è massimizzato, cioè se è a tutto schermo. Le dimensioni di una particolare finestra possono essere modificate trascinando gli angoli, come di consueto con la tecnologia Windows.
- **Chiudi** 

Il Navigatore viene chiuso. Fondamentalmente è possibile aprire simultaneamente più finestre del Navigatore. Per esempio, può essere utile tenere aperte simultaneamente la finestra con l'elenco dei preferiti e la finestra di ricerca.

Esercizio: Gestione di più finestre

- Aprire il Navigatore e inserire la finestra nella barra delle applicazioni (non chiudere il Navigatore).
- Ora visualizzare nuovamente il Navigatore in forma di finestra.
- Aprire l'elenco dei preferiti nel Navigatore con la voce di menu View/favorites (Vista/Preferiti).
- Ora affiancare entrambe le finestre sullo schermo.
- Chiudere tutte le finestre.
- Cosa accade se si chiude prima il Navigatore?

Uso dei menu

Viene fornita per prima cosa una sintesi dei comandi selezionabili. Per informazioni dettagliate, consultare i capitoli seguenti.

- **File/close (File/Chiudi)**
Chiude il Navigatore.
- **Search/document search according to type code .../truck-related parts list (Ricerca/Ricerca documenti in base al codice tipo .../distinte ricambi relativi al veicolo)**
Avvia la finestra di dialogo per la ricerca dei documenti in base al codice tipo o la ricerca delle distinte dei ricambi relativi al veicolo.

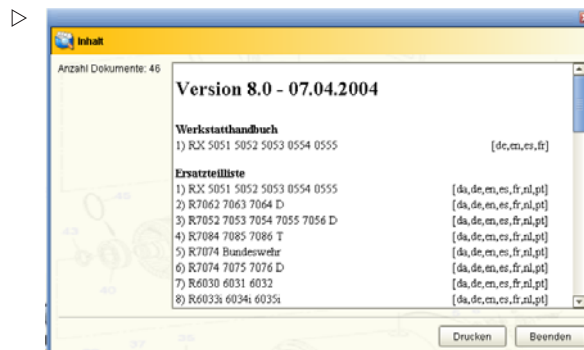


Novità

- **Setting/language (Impostazioni/Lingua)**
Avvia la finestra di dialogo per l'impostazione della lingua. Si possono selezionare una prima e anche una seconda lingua.
- **Viewing/content (Vista/Indice)**
Sono visualizzati tutti i documenti e le applicazioni installati con la lingua selezionabile. I documenti e le applicazioni sono ordinati in base alle rubriche esistenti. Questo indice può essere stampato.
- **Viewing/favourites (Vista/Preferiti)**
La finestra appena aperta, il cosiddetto elenco dei preferiti, mostra i preferiti. Questo elenco può essere elaborato.
- **Help/help subjects ... /Information (Guida/Argomenti della guida .../Info)**
Avvia la finestra di dialogo della Guida in linea o mostra informazioni sulla versione del Navigatore attualmente installata.

Esercizio: Indice


- Avviare il Navigatore e aprire l'indice tramite il menu Viewing/content (Vista/Indice).
- Pensare alle informazioni che si desidera ricavare dalla sintesi.
- Quando è utile una stampa dell'indice?
- L'indice può variare nelle diverse installazioni?
- Chiudere il Navigatore.



Uso della barra degli strumenti

Il significato dei singoli pulsanti della barra degli strumenti appare in forma di etichetta di descrizione comandi non appena li si tocca con il mouse. Gli strumenti selezionabili sono ora elencati sotto; spiegazioni dettagliate seguono nei capitoli appropriati. Tutti i comandi attivati con i pulsanti possono essere attivati anche tramite il menu.



- **Selezione della lingua** 
Si apre la finestra per la selezione della lingua.

- **Ricerca documenti in base al codice tipo** 📄
Si apre la finestra per la ricerca dei documenti (documenti e applicazioni) in base al codice tipo.
- **Ricerca delle distinte ricambi relativi al veicolo** 📄
Si apre la finestra per la ricerca dei ricambi relativi al veicolo.
- **Preferiti** 📄
Si apre la finestra con l'elenco dei preferiti.
- **Guida** 📄
Si apre la finestra della Guida.

Barra di navigazione

- **Vai al primo documento** ⏪
Marca e quindi seleziona il primo documento nel campo delle tabelle.
- **Seleziona il documento precedente** ⏪
Seleziona il documento precedente nel campo delle tabelle.
- **Seleziona il documento successivo** ⏩
Seleziona il documento successivo nel campo delle tabelle.
- **Vai all'ultimo documento** ⏩
Seleziona l'ultimo documento nel campo delle tabelle.



Esercizio: Barra del Navigatore

- Avviare il Navigatore e selezionare il tipo di veicolo „Front lift truck“ (Carrello a forche frontali) e come rubrica „Parts lists“ (Distinta ricambi).
- Avviare la ricerca in base alle distinte dei ricambi dei caricatori frontali esistenti con il pulsante „Start“ (Avvio).
- Usare la barra del Navigatore per marcare diversi documenti all'interno della tabella dei risultati.
- Uscire dal Navigatore.

Barra di stato

Visualizza la data corrente e la versione dell'applicazione.

29.07.2004 Version 8.0

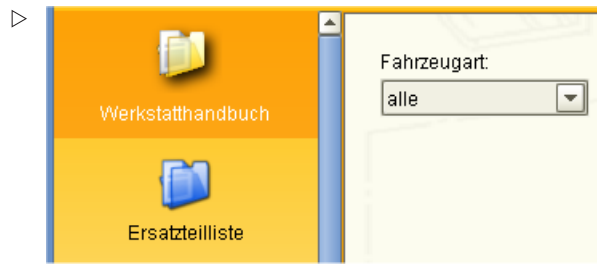
Novità

Rubriche

La rubrica selezionata sul lato sinistro determina la visualizzazione nel campo delle tabelle del Navigator. Una barra di scorrimento direttamente a lato delle rubriche ne consente lo scorrimento, cioè lo spostamento della tabella verso l'alto e verso il basso.

- Parti list (Distinta ricambi)
- Workshop manual (Manuale d'officina)
- Diagnostics (Diagnostica)
- Quick information (Informazioni rapide)
- Operation and maintenance (Uso e manutenzione)
- General documents (Documenti generali)
- Special software (Software speciale)
- Forms (Moduli)

Sono possibili diverse installazioni. Appaiono le rubriche esistenti, in base all'entità della fornitura.

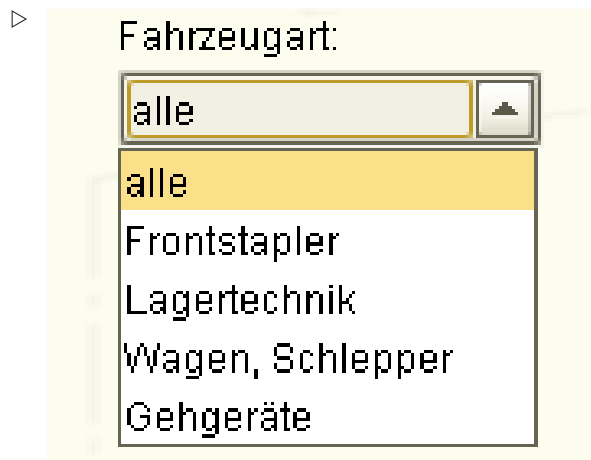


Tipo di veicolo

Selezionando un determinato tipo di veicolo, è possibile limitare ulteriormente il risultato nel campo delle tabelle. I tipi di veicoli selezionabili sono indicati con il simbolo della freccia. Dopo la scelta appropriata (marcatatura), il processo di selezione inizia automaticamente. Attualmente sono disponibili le seguenti possibilità di selezione:

- All (Tutti)
- Front lift trucks (Carrelli a forche frontali)
- Warehouse technique (Tecnica di gestione magazzini)
- Walkies (Apparecchi portatili)
- Lorries and tractors (Camion e trattori)

Sono visualizzati solo i documenti installati, vale a dire che se non sono stati installati documenti per i carrelli a forche frontali, questo tipo di veicolo non è disponibile per la selezione.




Campo delle tabelle

Il campo delle tabelle fornisce una sintesi dei documenti o dei programmi disponibili,

Werkstatthandbuch			
Name	Identnummer	Sprache	
CS20		de	
DUAL10/13N	8054264	de	

a seconda della rubrica e del tipo di veicolo selezionati. Il titolo della tabella mostra il tipo di documento correntemente selezionato con le rubriche. Nell'intestazione della tabella, trascinando il mouse è possibile adattare e modificare la larghezza delle righe in base alla lunghezza del testo. L'impostazione rimane attiva finché il Navigatore è aperto. Se sono disponibili numerosi documenti, una barra di scorrimento a fianco della tabella ne consente lo scorrimento, cioè lo spostamento del campo delle tabelle verso l'alto o verso il basso.

Designazione delle righe

- **Name (Nome)**
Designa il documento o il programma.
- **ID number (Numero ID)**
Il numero ID identifica il manuale d'officina (numero d'ordine a 6 cifre) oppure l'anno di pubblicazione con numero progressivo delle informazioni rapide.
- **Document type (Tipo documento)**
Le tabelle che elencano diversi tipi di documento (p.e. preferiti), rappresentano in questa colonna il tipo di documento appropriato. Si possono differenziare i seguenti tipi di documento (rubriche): manuale d'officina, diagnostica, distinta ricambi, informazioni rapide, manutenzione e funzionamento e documenti generali.
- **Language (Lingua)**
Mostra la lingua in cui è avviato il documento. La base a tale scopo è la selezione della prima e della seconda lingua nella finestra di selezione della lingua. Se per le lingue selezionate non è disponibile un determinato documento, tale documento non sarà visualizzato.
- **Symbol (Simbolo)**
Alla fine di una riga il simbolo  indica l'esistenza di un testo.

Ordinamento delle tabelle

I documenti nel campo delle tabelle sono sempre elencati in prima istanza in ordine crescente in base al loro nome. L'ordinamento in base alle colonne è tuttavia possibile con un semplice clic del mouse sul loro titolo. Un ulteriore clic del mouse sul titolo della riga consente di alternare l'ordinamento crescente e quello decrescente.

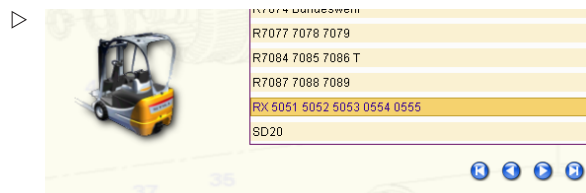
Novità

Esercizio: Ordinamento della tabella

- Avviare il Navigatore. Selezionare come tipo di veicolo „All“ (Tutti) e come rubrica „Quick information“ (Informazioni rapide).
- Ordinare le informazioni rapide nella tabella in base all’anno di pubblicazione.
- Ordinare quindi le informazioni rapide in ordine alfabetico.
- Chiudere il Navigatore.


Immagine del veicolo o del componente

Per facilitare l’orientamento, in alcuni casi un’immagine del veicolo o del componente relativo appare alla sinistra della tabella dopo la selezione del documento. L’immagine appare in tutte le finestre del Navigatore.




Avvio del documento o del programma

Se il campo delle tabelle fornisce il documento o il programma desiderato, questi possono essere avviati in tre modi diversi:

- Avviare il Navigatore. Selezionare come tipo di veicolo „All“ (Tutti) e come rubrica „Quick information“ (Informazioni rapide).
- Attivare il pulsante  „Apri documento“, o
- fare clic due volte sul documento desiderato.

Esercizio: Avvio di un documento

- Avviare il Navigatore. Selezionare come tipo di veicolo „All“ (Tutti) e come rubrica „Quick information“ (Informazioni rapide).
- Aprire un’informazione rapida con il pulsante .
- Chiudere il Navigatore.
- Perché l’informazione rapida rimane aperta?

Selezione della lingua

La lingua selezionata rimane anche dopo la fine dell'applicazione ed è selezionata automaticamente al riavvio.


Le lingue selezionate sono attivate con il pulsante „Start“ (Avvio) e sono aggiornate immediatamente in tutte le finestre aperte. La finestra di selezione della lingua si chiude con il pulsante „Close“ (Close).

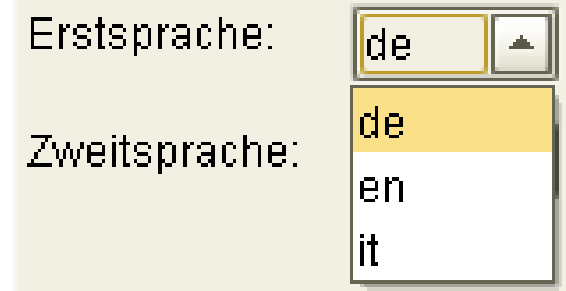
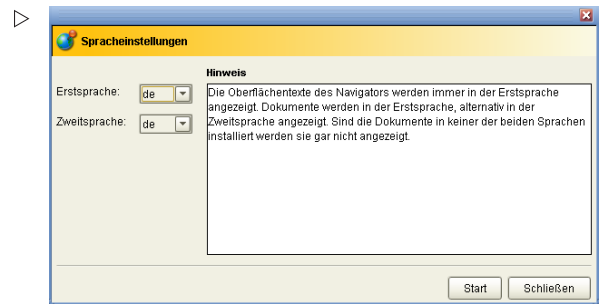
First language / second language (Prima lingua / seconda lingua): I testi sullo schermo del Navigatore sono sempre visualizzati nella prima lingua. I documenti sono visualizzati nella prima lingua. Se il documento relativo non è installato in questa lingua, è visualizzato in alternativa nella seconda lingua. Se un documento non è installato in alcuna delle due lingue, non sarà visualizzato. Ciò facilita la chiarezza per l'utente, in quanto non saranno presentate informazioni non necessarie.

Attualmente possono essere installate le seguenti lingue:

- de tedesco
- fr francese
- pl polacco
- it italiano
- nl olandese
- pt portoghese
- en inglese
- it spagnolo
- cs ceco
- da danese
- hu ungherese

Esercizio: Selezione della lingua

- Avviare il Navigatore e aprire la finestra di selezione della lingua con il menu Setting/language (Impostazioni/Lingua) o con il pulsante appropriato nella barra degli strumenti.
- Selezionare „en“ per inglese come prima lingua e „de“ per tedesco come seconda lingua.
- Confermare la selezione con il pulsante „Start“ (Avvio) e chiudere la finestra di selezione della lingua con il pulsante .




Strumenti

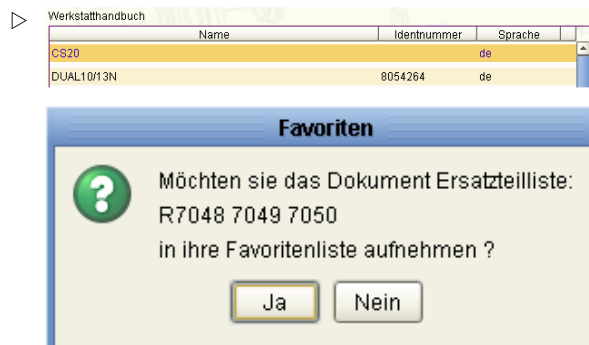
- Osservare cos'è cambiato nell'aspetto del Navigatore.
- Ripetere la procedura scegliendo di nuovo Tedesco per entrambe le lingue.
- Chiudere il Navigatore.

Modifica dell'elenco dei preferiti


Se l'utente usa frequentemente gli stessi documenti o programmi, questi possono essere identificati come preferiti e compilati in un elenco. Questa caratteristica consente il rapido accesso a questi documenti di utilizzo frequente, in quanto possono essere avviati in qualsiasi momento direttamente dall'elenco. L'elenco dei preferiti è salvato alla chiusura del Navigatore e ad ogni aggiornamento di programma ed è disponibile ad ogni nuovo avvio nella forma attuale.

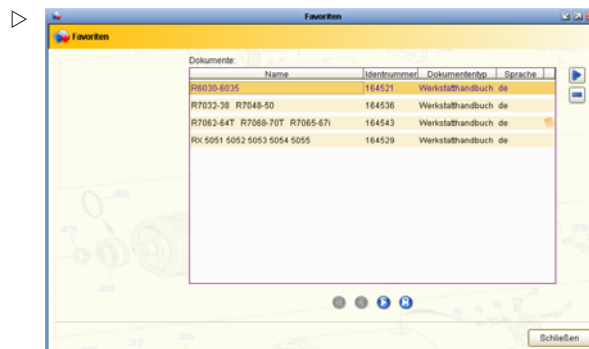
Creazione dei preferiti

Il punto di partenza è la tabella nel Navigatore, che risulta dalla selezione della rubrica, del tipo di veicolo o dalla ricerca dei documenti in base al codice tipo. Per prima cosa marcare il documento o l'applicazione appropriati nel campo delle tabelle del Navigatore. Questa selezione è inserita nell'elenco dei preferiti facendo clic sul pulsante  "Aggiungi documento ai preferiti". Confermare la finestra per aggiungere all'elenco.




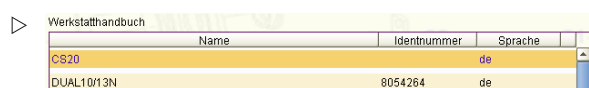
Visualizzazione e utilizzo dell'elenco dei preferiti

L'elenco dei preferiti è avviato con il menu "View/favourites" (Vista/Preferiti) o tramite il pulsante della barra degli strumenti . Il documento desiderato è avviato dal campo delle tabelle come nel Navigatore. Il pulsante „Close“ (Chiudi) termina la visualizzazione dell'elenco dei preferiti.





Cancellazione dei preferiti

I preferiti esistenti sono cancellati direttamente dall'elenco dei preferiti. Dopo la selezione, il documento è cancellato dall'elenco con il pulsante  „Rimuovi dall'elenco dei preferiti“. Si noti che

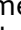



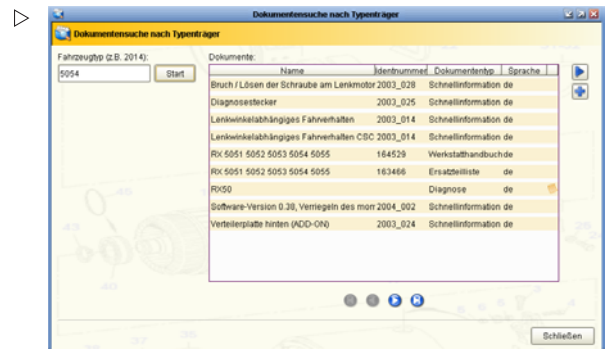
dall'elenco viene rimossa solo la voce ma che il documento non è cancellato! Il documento cancellato dall'elenco dei preferiti può pertanto essere aggiunto nuovamente ad esso in qualsiasi momento.

Esercizio: Preferiti

- Avviare il Navigatore.
- Creare dai documenti delle varie rubriche un elenco dei preferiti marcandoli nel campo delle tabelle e selezionandoli come preferiti desiderati con il pulsante . Confermare la maschera di dialogo seguente con „yes“ (sì).
- Richiamare l'elenco dei preferiti con il menu View/favourites (Vista/Preferiti).
- Rimuovere singole voci marcandole e facendo clic con il pulsante .
- Chiudere il Navigatore.

Ricerca documenti in base al codice tipo

È possibile cercare documenti e programmi specificando il codice di tipo a 4 cifre (p.e.: 5051). A tale scopo, per prima cosa avviare la finestra di ricerca appropriata con il menu o la barra degli strumenti (Search/Document search according to type code (Ricerca/Ricerca documenti in base al codice tipo) o ). Quindi inserire il numero di identificazione del veicolo in base al codice tipo. La ricerca è avviata con il pulsante „Start“ (Avvio). È possibile inserire il risultato della ricerca direttamente nell'elenco dei preferiti con il pulsante . Se la prima o la seconda lingua sono modificate nella finestra di selezione della lingua dopo la ricerca, anche il risultato della ricerca cambia immediatamente. Fare clic sul pulsante „Close“ (Chiudi) per terminare la visualizzazione del documento relativo al veicolo.




Esercizio: Ricerca documenti in base al codice tipo

- Avviare il Navigatore e aprire la finestra di ricerca con il menu Search/Document search according to type code (Ricerca/Ricerca documenti in base al codice tipo) o con il relativo pulsante nella barra degli strumenti.

Strumenti

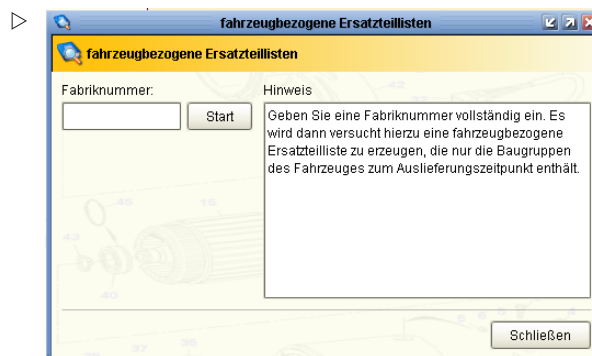
- Inserire un codice tipo noto e avviare la ricerca dei relativi documenti e applicazioni con il pulsante „Start“ (Avvio).
- Ora aprire anche l'elenco dei preferiti.
- Affiancare le finestre.
- Cambiare la lingua e osservare cosa cambia nella particolare finestra se, per esempio, si seleziona Italiano come prima lingua.
- Qual è il motivo di queste modifiche?
- Ora selezionare nuovamente Tedesco come prima lingua e uscire dal Navigatore.

Ricerca delle distinte ricambi relativi ai veicoli

Con l'installazione appropriata (con Truck-CatalogManager, FKM) , è possibile cercare documenti specificando il numero di serie a 12 cifre di un veicolo. Per la ricerca, aprire prima la finestra di ricerca appropriata con il menu o la barra degli strumenti (Search/truck-related parts list (Ricerca/Distinte ricambi relativi al veicolo) o ). Inserire il numero di serie completo del veicolo. Avviare la ricerca con il pulsante „Start“ (Avvio). L'applicazione ora tenterà di creare una distinta dei ricambi relativi al veicolo corrispondente al numero, che contiene solo i gruppi del veicolo al momento della consegna. Se ciò non è possibile, l'utente è avvertito. Una delle cause potrebbe essere, per esempio, che il veicolo non è ancora elencato nel database. In questo caso si deve aprire il catalogo generale. Il pulsante „Close“ (Chiudi) termina la visualizzazione della ricerca delle distinte dei ricambi relativi al veicolo.

Esercizio: Ricerca delle distinte ricambi relativi al veicolo

- Avviare il Navigatore e aprire la finestra di selezione della lingua con il menu Search/truck-related parts list (Ricerca/Distinte ricambi relativi al veicolo) o con il pulsante appropriato nella barra degli strumenti.
- Inserire un numero di serie familiare.



- Avviare la ricerca della distinta ricambi con il pulsante „Start“ (Avvio).
- Dopo l’apertura della distinta ricambi, tornare al Navigatore e chiuderlo.

Creazione di note sui documenti

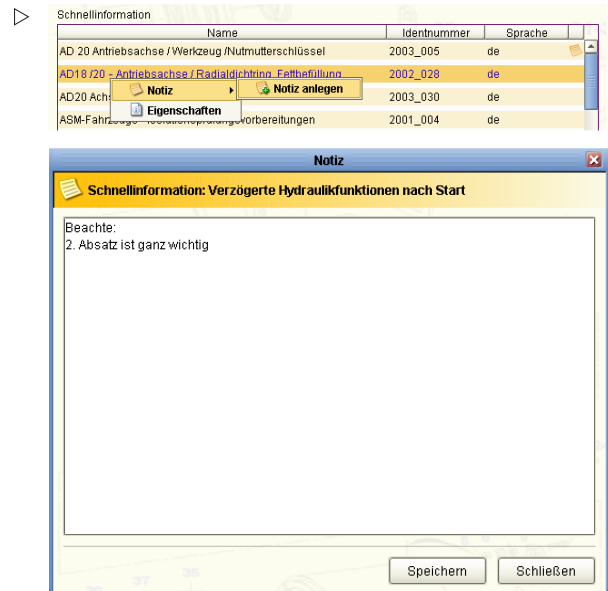
In tutte le finestre è possibile allegare una nota ad ogni documento o applicazione. Le note sono collegate alla lingua impostata, cioè se la lingua viene cambiata, le note possono ancora essere lette nella lingua originale. Le note sono salvate localmente e saranno disponibili anche dopo un aggiornamento del Navigatore, finché esistono il documento o il programma relativi. Per prima cosa marcare il documento o il programma relativi. Aprire un altro menu con il tasto destro del mouse sul documento (menu contestuale). Dopo la selezione di "Create note" (Crea nota) nel menu, appare la seguente casella di dialogo.

Dopo la creazione della nota, essa è collegata al documento con il pulsante „Save“ (Salva). Il pulsante stesso diventa inattivo. „Close“ (Chiudi) chiude la finestra di immissione del testo.

Apertura di note sui documenti

Una nota esistente è aperta marcando la voce corrispondente nell’elenco e richiamando il menu contestuale (tasto destro del mouse). La voce di menu "Open note" (Apri nota) è selezionata con il mouse. Ora la nota può essere letta nella finestra di dialogo e anche modificata. Il testo modificato è nuovamente salvato come per la creazione della nota e la finestra di dialogo è chiusa. Il documento a cui la nota è collegata non è avviato.

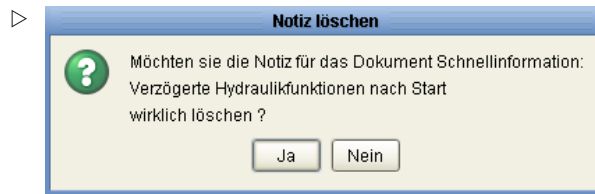
Quando un documento è avviato, una nota esistente è aperta automaticamente e automaticamente resa visibile all’utente. L’applicazione avviata (p.e. Acrobat Reader) copre questa nota.



Strumenti

Annullamento di note nei documenti

Se una nota esistente deve essere annullata, marcare prima la voce corrispondente nell'elenco, avviare il menu contestuale e selezionare "Delete note" (Cancella nota) nel menu. Confermare l'interrogazione seguente con „yes" (sì).

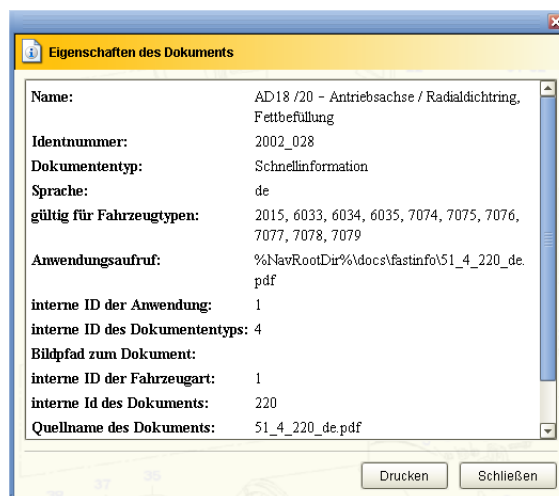
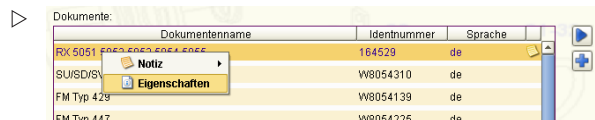


Esercizio: Operazioni con le note

- Avviare il Navigatore.
- Creare un elenco di preferiti (ca. 3 voci) significativo.
- Aprire l'elenco dei preferiti.
- Scrivere note sulle voci esistenti in elenco. Tenere in considerazione la propria situazione pratica attuale (p.e.: Perché si è scelto esattamente questo preferito?)
- Affiancare l'elenco dei preferiti e il Navigatore e osservare come la creazione delle note crea il simbolo della nota in entrambe le finestre.
- Cancellare varie note.
- Chiudere il Navigatore.

Caratteristiche dei documenti

Ogni documento possiede caratteristiche speciali che lo contraddistinguono in modo univoco e che lo rendono identificabile. Queste caratteristiche possono essere visualizzate con il menu contestuale. A tale scopo, selezionare il documento desiderato. Il menu contestuale è avviato con il tasto destro del mouse. In questo menu è possibile selezionare le caratteristiche. La finestra visualizzata illustra in modo esemplificativo le caratteristiche di un manuale d'officina.



A		N	
Annullamento di note	-14	Name (Nome)	-7
Apertura di note	-13	nome utente	-2
Avvio del documento o del programma	-8	numero di serie	-12
B		O	
Barra di navigazione	-5	Ordinamento delle tabelle	-7
Barra di stato	-5	P	
C		password	-2
Campo delle tabelle	-6	R	
Cancellazione dei preferiti	-10	Ricerca delle distinte ricambi relativi ai veicoli	-12
Caratteristiche dei documenti	-14	Ricerca documenti in base al codice tipo	-11
Chiusura della finestra	-3	Riduzione a icona delle finestre	-2
Codice tipo	-11	Ripristino delle finestre	-3
Concetto di sicurezza	-1	Rubriche	-6
Creazione dei preferiti	-10	S	
Creazione di note	-13	Schermata di avvio	-2
D		Scopo dell'installazione	-1
Distinta ricambi	-12	second language (Seconda lingua)	-9
Document type (Tipo documento)	-7	Selezione della lingua	-9
E		Struttura del manuale	-2
Elenco dei preferiti	-10	Symbol (Simbolo)	-7
F		T	
First language (Prima lingua)	-9	Tecnologia XML	-1
FKM	-12	Tipo di veicolo	-6
Funzionamento	-1	titolo riga	-7
I		Titolo tabella	-7
ID number (Numero ID)	-7	U	
Immagine del veicolo	-8	Uso dei menu	-3
Indice	-4	Uso della barra degli strumenti	-4
Ingrandimento a tutto schermo delle finestre	-2	Uso delle finestre	-2
Intestazione tabella	-7	V	
L		Visualizzazione e utilizzo dell'elenco dei preferiti	-10
Language (Lingua)	-7		
Login	-2		

Still GmbH
Berzeliusstrasse 10
D-22113 Hamburg

Ident-Nr. de